



ประกาศเทศบาลตำบลสมเด็จเจริญ  
เรื่อง แผนพัฒนาท้องถิ่น (พ.ศ.๒๕๖๖ - ๒๕๗๐) ของเทศบาลตำบลสมเด็จเจริญ

\*\*\*\*\*

ตามที่เทศบาลตำบลสมเด็จเจริญได้จัดทำแผนพัฒนาท้องถิ่น (พ.ศ.๒๕๖๖ - ๒๕๗๐) เพื่อให้มีความสอดคล้องกับยุทธศาสตร์การพัฒนาขององค์กรปกครองส่วนท้องถิ่นในเขตจังหวัด ยุทธศาสตร์จังหวัด ยุทธศาสตร์กลุ่มจังหวัด แผนพัฒนาจังหวัด แผนพัฒนากลุ่มจังหวัด แผนพัฒนาภาค แผนพัฒนาเศรษฐกิจและสังคมแห่งชาติ ยุทธศาสตร์ชาติ ๒๐ ปี และเป้าหมายการพัฒนาที่ยั่งยืน (Sustainable Development Goals; SDGs) นั้น

ดังนั้น เพื่อให้การบริหารงานของเทศบาลเป็นไปตามระเบียบกระทรวงมหาดไทย ว่าด้วยการจัดทำแผนพัฒนาขององค์กรปกครองส่วนท้องถิ่น พ.ศ.๒๕๔๘ แก้ไขเพิ่มเติมถึง (ฉบับที่ ๓) พ.ศ.๒๕๖๑ ข้อ ๕ ข้อ ๑๗ ข้อ ๒๔ ให้ผู้บริหารท้องถิ่นประกาศใช้แผนพัฒนาที่อนุมัติแล้ว และนำไปปฏิบัติ รวมทั้งแจ้งอำเภอและประกาศ ให้ประชาชนรับทราบโดยทั่วกัน ภายในสิบห้าวันนับแต่วันที่ประกาศใช้ เพื่อใช้เป็นกรอบในการจัดทำงบประมาณรายจ่ายประจำปีตามหนังสือกระทรวงมหาดไทย ด่วนที่สุดที่ มท ๐๘๑๐.๓/ว ๗๔๖๗ ลงวันที่ ๑๔ ธันวาคม ๒๕๖๓ เทศบาลตำบลสมเด็จเจริญจึงขอประกาศใช้แผนพัฒนาท้องถิ่น (พ.ศ.๒๕๖๖ - ๒๕๗๐) ของเทศบาลตำบลสมเด็จเจริญ ตามรายละเอียดแนบท้ายประกาศนี้

จึงประกาศมาให้ทราบโดยทั่วกัน

ประกาศ ณ วันที่ ๒๐ เดือน ตุลาคม พ.ศ. ๒๕๖๔

(นายธีระพงศ์ กันสุด)

นายกเทศมนตรีตำบลสมเด็จเจริญ



# แผนพัฒนาท้องถิ่น (พ.ศ.2566-2570)

เทศบาลตำบลสมเด็จพระเจริญ  
สำนักปลัด  
งานนโยบายและแผน  
โทร 034-675-055

# คำนำ

ตามระเบียบกระทรวงมหาดไทยว่าด้วยการจัดทำแผนพัฒนาขององค์กรปกครองส่วนท้องถิ่น พ.ศ. ๒๕๔๘ รวมแก้ไขเพิ่มเติม (ฉบับที่ ๓) พ.ศ. ๒๕๖๑ และหนังสือกระทรวงมหาดไทย ด่วนที่สุด ที่ มท ๓๐๘๑๐.๓/ว.๒๙๓๑ ลงวันที่ ๑๕ พฤษภาคม ๒๕๖๒ เพื่อให้มีความสอดคล้องกับยุทธศาสตร์ การพัฒนาขององค์กรปกครองส่วนท้องถิ่นในเขตจังหวัด ยุทธศาสตร์จังหวัด ยุทธศาสตร์กลุ่มจังหวัด แผนพัฒนาจังหวัด แผนพัฒนากลุ่มจังหวัด แผนพัฒนาภาค แผนพัฒนาเศรษฐกิจและสังคมแห่งชาติ ฉบับที่ ๑๒ และยุทธศาสตร์ชาติ ๒๐ปี (พ.ศ.๒๕๖๑ -๒๕๘๐)

เทศบาลตำบลสมเด็จพระเจริญจึงได้ดำเนินการจัดทำแผนพัฒนาท้องถิ่น (พ.ศ.๒๕๖๖ - ๒๕๗๐) ของเทศบาลตำบลสมเด็จพระเจริญเพื่อใช้เป็นกรอบในการกำหนดแนวทางการพัฒนาในช่วงห้าปี และเครื่องมือใน การจัดทำงบประมาณรายจ่ายประจำปีงบประมาณ นั้น

เทศบาลตำบลสมเด็จพระเจริญ อำเภอหนองปรือ จังหวัดกาญจนบุรี

# สารบัญ

เรื่อง

หน้า

## ส่วนที่ 1 สภาพทั่วไปและข้อมูลพื้นฐาน

1.ด้านกายภาพ	1
2.ด้านการเมืองการปกครอง	3
3.ประชากร	4
4.สภาพทางสังคม	5
5.ระบบบริการขั้นพื้นฐาน	6
6.ระบบเศรษฐกิจ	7
7.ศาสนา ประเพณี วัฒนธรรม	8
8.ทรัพยากรธรรมชาติ	9

## ส่วนที่ 2 ยุทธศาสตร์องค์กรปกครองส่วนท้องถิ่น

1.ความสัมพันธ์ระหว่างแผนพัฒนาระดับมหภาค	
1.1 แผนยุทธศาสตร์ชาติ 20 ปี	11
1.2 แผนพัฒนาเศรษฐกิจและสังคมแห่งชาติ ฉบับที่ 12	12
1.3 ไทยแลนด์ 4.0 Thailand	15
1.4 แผนพัฒนาภาค/แผนพัฒนากลุ่มจังหวัด/แผนพัฒนาจังหวัด	15
1.5 ยุทธศาสตร์การพัฒนาขององค์กรปกครองส่วนท้องถิ่นในเขตจังหวัด	19
2.ยุทธศาสตร์ขององค์กรปกครองส่วนท้องถิ่น	21
3.การวิเคราะห์เพื่อพัฒนาท้องถิ่น	30

## ส่วนที่ 3 การนำแผนพัฒนาท้องถิ่นไปสู่การปฏิบัติ

1.ยุทธศาสตร์การพัฒนาและแผนงาน	39
2.บัญชีโครงการพัฒนาท้องถิ่น	
-แบบ ผ.01	40
-แบบ ผ.02	42
-แบบ ผ.02/1	129
-แบบ ผ.03	132

## ส่วนที่ 4 การติดตามและประเมินผลโครงการ

1.การติดตามและประเมินผลยุทธศาสตร์	133
2.การติดตามและประเมินผลโครงการ	133
3.สรุปผลการพัฒนาท้องถิ่น	134
4.ข้อเสนอแนะในการจัดทำแผนพัฒนาท้องถิ่นในอนาคต	134

## ส่วนที่ 1

### สภาพทั่วไปและข้อมูลพื้นฐาน

#### 1. ด้านกายภาพ

##### 1.1 ที่ตั้งของหมู่บ้าน/ชุมชน/ตำบล

ตำบลสมเด็จพระเจริญ เดิมเป็นพื้นที่ส่วนหนึ่งของตำบลหนองปรือ อำเภอนองปรือ จังหวัดกาญจนบุรี เนื่องจากเป็นพื้นที่ที่มีประชากรหนาแน่น จึงได้แยกการปกครองตั้งขึ้นเป็นอีกตำบลหนึ่ง เมื่อปี พ.ศ.2533 ใช้ชื่อว่าตำบลสมเด็จพระเจริญ มาจากพระนามเดิมของสมเด็จพระญาณสังวร สมเด็จพระสังฆราชสกลมหาสังฆปริณายก ซึ่งพระนามเดิมว่า เจริญ คชวัตร โดยเทพสิทธิญาณรังสี จากวัดป่าชัยรังสี อำเภอมืองสมุทรสาคร จังหวัดสมุทรสาคร เป็นเจ้าอาวาสวัดถ้ำวังหิน ตำบลหนองปรือ ขณะนั้นได้กราบทูลขอใช้ชื่อเดิมของพระองค์ท่านเป็นชื่อตำบล โดยมุ่งหวังจะได้เป็นสิริมงคล และถวายเป็นเกียรติแก่พระองค์ท่าน เนื่องจากพระองค์ท่านประสูติที่ อำเภอนมทวน จังหวัดกาญจนบุรี

ต่อมาอำเภอบ่อพลอยได้แยกการปกครองออกมาตั้งขึ้นเป็น กิ่งอำเภอนองปรือ ตั้งแต่ปี พ.ศ.2533 และยกฐานะขึ้นเป็นอำเภอนองปรือ เมื่อวันที่ 10 มกราคม พ.ศ.2539 จนปัจจุบัน

##### - อาณาเขต

เทศบาลตำบลสมเด็จพระเจริญ ตั้งอยู่เลขที่ 5/5 หมู่ที่ 5 บ้านบารมี ตำบลสมเด็จพระเจริญ อำเภอนองปรือ จังหวัดกาญจนบุรี ได้รับการยกฐานะจากสภาตำบลเป็นเทศบาลตำบลสมเด็จพระเจริญ เมื่อวันที่ 24 กุมภาพันธ์ พ.ศ.2540 ตามประกาศกระทรวงมหาดไทย ระยะห่างจากศาลากลางจังหวัดไปทางทิศเหนือระยะทางประมาณ 120 กิโลเมตรพื้นที่ในเขตเทศบาลตำบลสมเด็จพระเจริญ มีเนื้อที่ประมาณ 65,462 ไร่ (ประมาณ 104.74 ตารางกิโลเมตร) และเป็นที่ตั้งของโครงการห้วยองคตอันเนื่องมาจากพระราชดำริครอบคลุมพื้นที่ 4 หมู่บ้าน คือ หมู่ที่ 3 ,หมู่ที่ 4 ,หมู่ที่ 5 , และหมู่ที่ 7 มีเนื้อที่ประมาณ 25,625 ไร่ (ประมาณ 41 ตารางกิโลเมตรและมีอาณาเขตติดต่อ) ดังต่อไปนี้

##### ทิศเหนือ

ติดต่อกับตำบลเขาโจด อำเภอสรีสวัสดิ์ จังหวัดกาญจนบุรี และบ้านองค์พระ และบ้านหนองมะเขือ ตำบลองค์พระ อำเภอด่านช้าง จังหวัดสุพรรณบุรี โดยมีแนวเขตเริ่มต้นจากสันเขาทุ่งสว่าง บริเวณพิกัด NS 261386 ไปทางทิศตะวันออกเฉียงเหนือตามแนวสันเขา จนถึงเนิน 878 บริเวณพิกัด NS 319394 ไปทางทิศตะวันออกเฉียงใต้ตามแนวสันเขา ผ่านเนิน 727 บริเวณพิกัด NS 331384 ไปทางทิศตะวันออกเฉียงใต้ตามแนวสันเขา ผ่านเนิน 665 บริเวณพิกัด NS 336373 ไปทางทิศตะวันออกเฉียงใต้ตามแนวสันเขา ผ่านเนิน 627 บริเวณพิกัด NS 348372 ไปทางทิศตะวันออกเฉียงใต้ตามแนวสันเขาถึงบริเวณ ต้นน้ำลำห้วยแม่ระวาง บริเวณพิกัด NS 353370 ไปทางทิศตะวันออกเฉียงใต้ตามแนวร่องน้ำ ห้วยแม่ระวาง ถึงบริเวณจุดบรรจบกับห้วยองคต บริเวณพิกัด NS 472332 ไปทางใต้ตามแนวร่องน้ำ ห้วยลำตะเพินถึง บริเวณพิกัด NS 473327 ไปทางทิศตะวันตกเฉียงใต้ตามแนวร่องน้ำห้วยสาขา ถึงบริเวณต้นน้ำบริเวณพิกัด NS 468318 ไปทางทิศใต้ตามแนวสันเขาบริเวณพิกัด NS 469315 รวมระยะทางทิศเหนือประมาณ 45 กิโลเมตร

##### ทิศใต้

ติดต่อบ้านเขาสน และ บ้านห้วยใหญ่ ตำบลหนองปรือ อำเภอนองปรือ จังหวัดกาญจนบุรี และ บ้านสามหลัง ตำบลเขาโจด อำเภอสรีสวัสดิ์ จังหวัดกาญจนบุรี โดยมีแนวเขตเริ่มต้นจากบริเวณ ยอดเขาคันหอก บริเวณพิกัด NS 369240 ไปทางเหนือตามแนวสันเขาถึงลำห้วยตะกวด บริเวณพิกัด

NS 366252 ไปทางทิศตะวันตกตามลำห้วยตะกวด (สายที่ยาวที่สุด) สิ้นสุดที่ซอกเขาของเขาคูซ่าง หมอบ บริเวณพิกัด NS 314250 รวมระยะทางด้านทิศใต้ประมาณ 12 กิโลเมตร

#### ทิศตะวันออก

ติดต่อบ้านเขาใหญ่ บ้านไผ่สีทองและบ้านดงเสลา ตำบลองค์พระ อำเภอด่านช้าง จังหวัดสุพรรณบุรี และบ้านหนองใหญ่ ตำบลหนองปรือ อำเภอหนองปรือ จังหวัดกาญจนบุรี โดยมีแนวเขตเริ่มต้นจากสันเขา บริเวณพิกัด NS 469315 ไปทางทิศตะวันออกเฉียงเหนือตามแนวสันเขาตะโกดินแดงถึงเนิน 370 บริเวณพิกัด NS 436312 ไปทางทิศตะวันออกเฉียงใต้ถึงบริเวณพิกัด NS 440305 เล็งตรงไปทางทิศตะวันตกเฉียงใต้ ถึงเชิงเขาหินตั้ง บริเวณพิกัด NS 416291 ไปทางทิศตะวันตกเฉียงใต้ ผ่านเนิน 598 บริเวณพิกัด NS406279 ถึงบริเวณเชิงเขาบริเวณพิกัด NS 401276 ไปทางทิศตะวันตกเฉียงใต้ สิ้นสุดที่ยอดเขาคันหอกบริเวณพิกัด NS 369240 รวมระยะทางด้านทิศตะวันออกประมาณ 20 กิโลเมตร

#### ทิศตะวันตก

ติดต่อกับบ้านเขาเหล็ก บ้านตีนตกและบ้านเขาโจด ตำบลเขาโจด อำเภอศรีสวัสดิ์ จังหวัดกาญจนบุรี โดยมีแนวเขตเริ่มต้นจากบริเวณซอกเขาคูซ่างหมอบ บริเวณพิกัด NS314250 ไปทางทิศเหนือตามแนวคูซ่างหมอบ ผ่านเนิน 677 เนิน 639 เนิน 737 เนิน 770 สิ้นสุดที่สันเขาทุ่งสว่างบริเวณพิกัด NS 261386 รวมระยะทางด้านทิศตะวันตกประมาณ 31 กิโลเมตร

- เนื้อที่ พื้นที่ในเขตเทศบาลตำบลสมเด็จเจริญ มีเนื้อที่ประมาณ 65,462 ไร่ (ประมาณ 104.74 ตารางกิโลเมตร) และเป็นที่ตั้งของโครงข่ายของคตอันเนื่องมาจากพระราชดำริครอบคลุมพื้นที่ 4 หมู่บ้าน คือ หมู่ที่ 3, หมู่ที่ 4, หมู่ที่ 5 และหมู่ที่ 7 มีเนื้อที่ประมาณ 25,625 ไร่ (ประมาณ 41 ตารางกิโลเมตร)

### **1.2 ลักษณะภูมิประเทศ**

พื้นที่ส่วนใหญ่เป็นที่ราบระหว่างภูเขา ทำให้ดินมีสภาพความอุดมสมบูรณ์

### **1.3 ลักษณะภูมิอากาศ**

ตำบลสมเด็จเจริญเป็นเขตอับฝนปริมาณน้ำฝนไม่มากนัก มีผลกระทบต่อคุณภาพทางธรรมชาติ เกิดภาวะอากาศแปรปรวน หนาวร้อนจะร้อนจัด ช่วงกลางวันถึงค่ำ อากาศจะร้อนอบอ้าว แต่พอใกล้สว่างอากาศจะกลับหนาวเย็น เป็นความหนาวเย็นที่แห้งแล้ง ไม่มีน้ำค้างที่จะทำให้ความชุ่มชื้นต่อพืชพันธุ์ต่างๆได้ ในรอบปีสำหรับเดือนที่หนาวที่สุดมีอุณหภูมิต่ำกว่า 15 องศาเซลเซียส สำหรับฤดูร้อน อุณหภูมิเฉลี่ย 35 - 40 องศาเซลเซียส มีฝนตกเฉลี่ยประมาณ 900 มิลลิเมตร ฝนตกมากในช่วงเดือน พฤษภาคม - ตุลาคม และทิ้งช่วงในกลางฤดูฝนเกือบทุกปี

### **1.4 ลักษณะของดิน**

สภาพพื้นที่ดินส่วนใหญ่เป็นดินร่วนปนทราย สามารถปลูกพืชเศรษฐกิจได้ตามฤดูกาล

### **1.5 ลักษณะของแหล่งน้ำ**

พื้นที่ตำบลสมเด็จเจริญตั้งอยู่ในเขตป่าสงวน เขาพระฤาษีบ่อแร่แปลงที่สองซึ่งเป็นเขตพัฒนาพื้นที่ของสำนักงานคณะกรรมการปฏิรูปที่ดิน เพื่อการเกษตร (ส.ป.ก.) และเป็นพื้นที่ดำเนินการของโครงการห้วยองคต อันเนื่องมาจากพระราชดำริ จึงมีการก่อสร้างอ่างเก็บน้ำ พร้อมระบบส่งน้ำเข้าพื้นที่การเกษตร พร้อมทั้งขุดสระน้ำในพื้นที่การเกษตรและขุดลอกลำห้วยเป็นระยะๆ ประกอบกับมีลำห้วยผ่านหลายสาย เช่น ลำห้วยแม่ระวาง ลำห้วยแม่ตะกิง ห้วยพุเตย ห้วยตะกวด ห้วยกระพริ้ว ห้วยองคตและ ห้วยป่าไร่ เป็นต้น

### **1.6 ลักษณะของไม้/ป่าไม้**

สำหรับทรัพยากรธรรมชาติด้านป่าไม้ แต่เดิมนั้น อุดมสมบูรณ์ไปด้วยป่าไม้เบญจพรรณ(ป่าไผ่) คุณภาพระหว่างความสมบูรณ์และความชุ่มชื้นในพื้นที่ดินจึงไม่แตกต่างกันมากนักและมีความเหมาะสมต่อการประกอบอาชีพเกษตรกรรมเป็นอย่างดี

## 2. ด้านการเมือง/การปกครอง

### 2.1 เขตการปกครอง ตำบลสมเด็จพระเจริญ แบ่งเขตการปกครองท้องที่ ออกเป็น 7 หมู่บ้าน

ประกอบด้วย

- |                                   |                                    |                        |
|-----------------------------------|------------------------------------|------------------------|
| 1. หมู่ที่ 1 (บ้านหนองผักแว่น)    | โดยมีนางสาวจิริภา เอื้องคำประเสริฐ | ดำรงตำแหน่งผู้ใหญ่บ้าน |
| 2. หมู่ที่ 2 (บ้านเขาหินตั้ง)     | โดยมีนายไชยา คงนะ                  | ดำรงตำแหน่งกำนัน       |
| 3. หมู่ที่ 3 (บ้านห้วยแม่ระวาง)   | โดยมีนายวิเชียร สอนดี              | ดำรงตำแหน่งกำนัน       |
| 4. หมู่ที่ 4 (บ้านม่วงเฒ่า)       | โดยมีนายสุวีระ มโนสุจริตชน         | ดำรงตำแหน่งผู้ใหญ่บ้าน |
| 5. หมู่ที่ 5 (บ้านบารมี)          | โดยมีนายสมหมาย บุญจีน              | ดำรงตำแหน่งผู้ใหญ่บ้าน |
| 6. หมู่ที่ 6 (บ้านสมเด็จพระเจริญ) | โดยมีนางสาวอังกค์ วงศ์แก้ว         | ดำรงตำแหน่งผู้ใหญ่บ้าน |
| 7. หมู่ที่ 7 (บ้านห้วยองค์)       | โดยมีนายนิยม ท้าวสุวรรณ            | ดำรงตำแหน่งผู้ใหญ่บ้าน |

### แผนที่แสดงอาณาเขตการปกครองเทศบาลตำบลสมเด็จพระเจริญ



### 2.2 การเลือกตั้ง มี 2 เขตเลือกตั้ง ประกอบด้วย

- |          |   |
|----------|---|
| เขตที่ 1 | หมู่ที่ 1 , หมู่ที่ 2 , หมู่ที่ 4,หมู่ที่ 6 |
| เขตที่ 2 | หมู่ที่ 3 , หมู่ที่ 5 , หมู่ที่ 7           |

### 3. ประชากร

#### 3.1 ข้อมูลเกี่ยวกับจำนวนประชากร

หมู่บ้าน	จำนวนหลังคาเรือน	
	ปี 2561	ปี 2562
หมู่ที่ 1 บ้านหนองผักแว่น	302	304
หมู่ที่ 2 บ้านเขาหินตั้ง	487	490
หมู่ที่ 3 บ้านห้วยแม่ระหวาง	513	518
หมู่ที่ 4 บ้านม่วงเต่า	592	594
หมู่ที่ 5 บ้านบารมี	260	261
หมู่ที่ 6 ตำบลสมเด็จเจริญ	118	119
หมู่ที่ 7 ตำบลห้วยองค์	183	184
<b>รวม</b>	<b>2,455</b>	<b>2,470</b>

หมู่บ้าน	ปี 2561		ปี 2562	
	ชาย	หญิง	ชาย	หญิง
หมู่ที่ 1 บ้านหนองผักแว่น	355	374	355	374
หมู่ที่ 2 บ้านเขาหินตั้ง	623	599	623	599
หมู่ที่ 3 บ้านห้วยแม่ระหวาง	881	813	881	813
หมู่ที่ 4 บ้านม่วงเต่า	537	517	537	517
หมู่ที่ 5 บ้านบารมี	487	442	487	442
หมู่ที่ 6 ตำบลสมเด็จเจริญ	203	195	203	195
หมู่ที่ 7 ตำบลห้วยองค์	298	243	298	243
<b>รวม</b>	<b>3,384</b>	<b>3,183</b>	<b>3,384</b>	<b>3,183</b>
<b>รวมทั้งสิ้น</b>	<b>6,567</b>		<b>6,594</b>	

**ข้อมูล :** ที่มาสำนักทะเบียนท้องถิ่นอำเภอหนองปรือ

**หมายเหตุ** ปี พ.ศ.2563 เป็นข้อมูลคาดการณ์ในอนาคต (ซึ่งไม่สามารถสรุปข้อมูลได้)



#### 4. สภาพทางสังคม

##### 4.1 การศึกษา

ชื่อสถานศึกษา	สังกัดหน่วยงาน
1.ศูนย์พัฒนาเด็กเล็กบ้านหนองผักแว่น 2.ศูนย์พัฒนาเด็กเล็กบ้านเขาหินตั้ง 3.ศูนย์พัฒนาเด็กเล็กบ้านบารมี	เทศบาลตำบลสมเด็จเจริญ
4.โรงเรียนบ้านหนองผักแว่น -นายราเชนทร์ ขำสุนทร ผู้อำนวยการโรงเรียน เบอร์โทรศัพท์ 034 -540205	สำนักงานเขตพื้นที่การศึกษา ประถมศึกษากาญจนบุรี เขต 4
5.โรงเรียนบ้านเขาหินตั้ง -นายวิชิต สมิงไพร ผู้อำนวยการโรงเรียน เบอร์โทรศัพท์ 034-540206	
6.โรงเรียนบ้านเขาแหลม -ดร.วรกานต์ อินทรโสภะ ผู้อำนวยการโรงเรียน เบอร์โทรศัพท์ 034 -675109	
7.โรงเรียนป่าไม้อุทิศ 15 (บ้านม่วงเต่า) -นายสมชาย คำเรียง ผู้อำนวยการโรงเรียน เบอร์โทรศัพท์ 034 -675075	
8.โรงเรียนประชามงคล -นางอรณีชชา คชนา ผู้อำนวยการโรงเรียน เบอร์โทรศัพท์ 034-675057	

##### 4.2 สาธารณสุข

- โรงพยาบาลในเขตพื้นที่ สังกัดกระทรวงสาธารณสุข จำนวน 1 แห่ง  
เตียงคนไข้ จำนวน 30 เตียง (โรงพยาบาลพยาบาลสถานพระบารมี)
- โรงพยาบาลส่งเสริมสุขภาพตำบลบ้านหนองผักแว่น จำนวน 1 แห่ง
- ศูนย์มาลาเรีย จำนวน 1 แห่ง
- กองทุนหลักประกันสุขภาพเทศบาลตำบลสมเด็จเจริญ จำนวน 1 แห่ง



11.สายถ้ำนรมิตรและสายวัดเขาแหลม	ม.3
12.สายขอยสามัคคีพัฒนา	ม.4
13.สายขอยชุมทอง	ม.4
14.สาย ตชด.	ม.5
15.สายด้านหลังอาคารสำนักงานเทศบาล	ม.5
16.สายขอยพู่เหมื่น และพุชะนี	ม.6
17.สายวัดห้วยแม่ระวาง	ม.7
18.สายขึ้นอ่างห้วยพุช้างหมอบ	ม.7
-ถนนดิน	จำนวน 10 สาย

## 5.2 การไฟฟ้า

-มีไฟฟ้าใช้เฉลี่ย ร้อยละ 95 ของครัวเรือน

## 5.3 การประปา

-มีประปาใช้เฉลี่ย ร้อยละ 80 ของครัวเรือน

## 5.4 โทรศัพท์

-ส่วนใหญ่ใช้เป็นโทรศัพท์เคลื่อนที่ในการติดต่อสื่อสาร

## 5.5 ไปรษณีย์/การสื่อสาร/การขนส่งวัสดุ ครุภัณฑ์

-

## 6. ระบบเศรษฐกิจ

### 6.1 การเกษตร

ที่	ข้อมูลการเกษตร	หน่วยวัด	รวม	หมู่ที่ 1	หมู่ที่ 2	หมู่ที่ 3	หมู่ที่ 4	หมู่ที่ 5	หมู่ที่ 6	หมู่ที่ 7	หมายเหตุ
1	พื้นที่ทางการเกษตร	ไร่	51,983	7,941	19,374	8,532	5,438	2,348	5,726	2,624	
2	ครัวเรือนเกษตรกร	ครัวเรือน	1,125	164	306	197	122	146	81	109	

ข้อมูลจาก สำนักงานเกษตรอำเภอหนองปรือ

สำรวจ ณ วันที่ 13 กุมภาพันธ์ 2558

### 6.2 การประมง

-

### 6.3 การปศุสัตว์

-มีศูนย์กระจายพันธุ์สัตว์ปีก จำนวน 1 แห่ง

-ศูนย์ส่งเสริมอาชีพการเลี้ยงไก่ไข่โครงการห้วยองคตอันเนื่องมาจากพระราชดำริ จำนวน 1 แห่ง  
และเป็นการประกอบการในลักษณะเลี้ยงในครัวเรือนเป็นอาชีพหลักและอาชีพเสริม เช่น การเลี้ยงเป็ด ไก่ โค สุกร และแพะ

### 6.4 การบริการ

-สถานีบริการน้ำมัน จำนวน 5 แห่ง

-โรงแรม จำนวน 1 แห่ง

-ร้านอาหาร จำนวน 13 แห่ง



### 7.3 ภูมิปัญญาท้องถิ่น ภาษาถิ่น

- ภาษาที่ใช้เป็นภาษากลาง

### 7.4 สินค้าพื้นเมืองและของที่ระลึก

ส่วนใหญ่จะเป็นผลิตทางการเกษตร เช่น ฝรั่ง กล้วย ขนุน พืชผักชนิดต่างๆ หน่อไม้ดอง หน่อไม้อัด  
เห็ดโคนและผลิตภัณฑ์จากรังไหม

## 8. ทรัพยากรธรรมชาติ

### 8.1 น้ำ

-มีแหล่งน้ำธรรมชาติ จำนวน 6 แห่ง ได้แก่ ลำน้ำ,ลำคลอง (ห้วยแม่ระวาง,ห้วยแม่ตะกิง,ห้วยตะกวด,  
ห้วยองคต

-แหล่งน้ำที่สร้างขึ้น ได้แก่	อ่างเก็บน้ำ	จำนวน 6	แห่ง
	ฝายทดน้ำ	จำนวน 5	แห่ง
	บ่อพักน้ำ	จำนวน 4	แห่ง

### 8.2 ป่าไม้

-ป่าไม้ส่วนใหญ่เป็นป่าเบญจพรรณ( ป่าไผ่ )

### 8.3 ภูเขา

-พื้นที่ส่วนใหญ่เป็นภูเขาล้อมรอบหมู่บ้านและมีความสลับซับซ้อน

### 8.4 คุณภาพของทรัพยากรธรรมชาติ

-พื้นที่ตำบลสมเด็จพระเจริญมีทรัพยากรธรรมชาติค่อนข้างอุดมสมบูรณ์ ที่ประกอบด้วยแหล่งน้ำ  
ทรัพยากรป่าไม้และดิน

## 9. อื่น ๆ (ถ้ามี/ระบุด้วย)

### 9.1) การคมนาคม การจราจร

เส้นทางคมนาคมที่ใช้ติดต่อในเขตเทศบาลและพื้นที่ใกล้เคียงมีดังนี้

#### 1.1) ทางหลวงแผ่นดิน

- หมายเลข 3480 สายปรักประดู่ – ท่าลำไย

#### 1.2) ทางหลวงชนบท 4015

- หมายเลข สายม่วงเต่า - บารมี  
สายบารมี - เขาแหลม  
สายเขาแหลม - องค์พระ

#### 1.3) สะพาน จำนวน ๑ สะพาน

#### 1.4) การคมนาคม ประกอบด้วย

- รถโดยสารประจำทาง สายม่วงเต่า – จังหวัดกาญจนบุรี  
- รถตู้ สายองค์พระ-กรุงเทพฯ

### 9.2หน่วยงานที่อยู่ในพื้นที่ในเขตตำบลสมเด็จพระเจริญ ดังนี้

- 1) โครงการห้วยองคตอันเนื่องมาจากพระราชดำริ
- 2) ตำรวจตระเวนชายแดนโครงการห้วยองคตฯ
- 3) โรงพยาบาลอยู่ในเขตเทศบาล คือ

(3.1) โรงพยาบาลพยาบาลสถานพระบารมี

(3.2) โรงพยาบาลส่งเสริมสุขภาพตำบลบ้านหนองผักแว่น

- 4) โรงเรียนสังกัดใน สพฐ. จำนวน 5 แห่ง โรงเรียนประชาวมงคล โรงเรียนบ้านหนองผักแว่น  
โรงเรียนบ้านเขาหินตั้ง โรงเรียนบ้านเขาแหลม โรงเรียนป่าไม้อุทิศ 15 (บ้านม่วงเต่า)
- 5) ศูนย์วิจัยและพัฒนาการเกษตรกาญจนบุรี
- 6) ศูนย์ส่งเสริมอาชีพการเลี้ยงไก่ไข่โครงการห้วยองคตอันเนื่องมาจากพระราชดำริ
- 7) ศูนย์กระจายพันธุ์สัตว์ปีก
- 8) ศูนย์การศึกษาอนุเคราะห์และการศึกษาตามอัธยาศัยตำบลสมเด็จเจริญ

## ส่วนที่ 2

### ยุทธศาสตร์การพัฒนางองค์กรปกครองส่วนท้องถิ่น

#### 1. ความสัมพันธ์ระหว่างแผนพัฒนาระดับมหภาค

##### 1.1 แผนยุทธศาสตร์ชาติ 20 ปี (พ.ศ.2561-2580)

###### วิสัยทัศน์

“ประเทศไทยมีความมั่นคง มั่งคั่ง ยั่งยืน เป็นประเทศพัฒนาแล้ว ด้วยการพัฒนาตามหลักปรัชญาของเศรษฐกิจพอเพียง”

ยุทธศาสตร์ชาติเพื่อบรรลุวิสัยทัศน์ “มั่นคง มั่งคั่ง ยั่งยืน” ที่ต้องการให้ประเทศมีขีดความสามารถในการแข่งขัน คนไทยมีความสุข อยู่ดี กินดี สังคมมีความมั่นคง เสมอภาคและเป็นธรรม ประกอบด้วย 5 ยุทธศาสตร์ ได้แก่

- (1) ยุทธศาสตร์ด้านความมั่นคง
- (2) ยุทธศาสตร์ด้านการสร้างความสามารถในการแข่งขัน
- (3) ยุทธศาสตร์การพัฒนาและเสริมสร้างศักยภาพคน
- (4) ยุทธศาสตร์ด้านการสร้างความเสมอภาคและเท่าเทียมกันทางสังคม
- (5) ยุทธศาสตร์ด้านการเติบโตบนคุณภาพชีวิตที่เป็นมิตรกับสิ่งแวดล้อม
- (6) ยุทธศาสตร์ด้านการปรับสมดุลและพัฒนาระบบการบริหารจัดการภาครัฐ

#### 1. ยุทธศาสตร์ด้านความมั่นคง

- 1.1 การรักษาความสงบภายในประเทศ
- 1.2 การป้องกันและแก้ไขปัญหาที่มีผลกระทบต่อความมั่นคง
- 1.3 การพัฒนาศักยภาพของประเทศให้พร้อมเผชิญภัยคุกคามที่กระทบต่อ ความมั่นคงของชาติ
- 1.4 การบูรณาการความร่วมมือด้านความมั่นคงกับอาเซียนและนานาชาติ
- 1.5 การพัฒนากลไกการบริหารจัดการความมั่นคงแบบองค์รวม

#### 2. ยุทธศาสตร์ด้านการสร้างความสามารถในการแข่งขัน

- 2.1 การเกษตรสร้างมูลค่า
- 2.2 อุตสาหกรรมและบริการแห่งอนาคต
- 2.3 สร้างความหลากหลายด้านการท่องเที่ยว
- 2.4 โครงสร้างพื้นฐาน เชื่อมไทย เชื่อมโลก
- 2.5 พัฒนาเศรษฐกิจบนพื้นฐานผู้ประกอบการยุคใหม่

#### 3. ยุทธศาสตร์การพัฒนาและเสริมสร้างศักยภาพทรัพยากรมนุษย์

- 3.1 การปรับเปลี่ยนค่านิยมและวัฒนธรรม
- 3.2 การพัฒนาศักยภาพคนตลอดช่วงชีวิต
- 3.3 ปฏิรูปกระบวนการเรียนรู้ที่ตอบสนองต่อการเปลี่ยนแปลงใน ศตวรรษที่ ๒๑
- 3.4 การตระหนักถึงพหุปัญญาของมนุษย์ที่หลากหลาย

- 3.5 การเสริมสร้างให้คนไทยมีสุขภาพที่ดี ครอบคลุมทั้งด้านกาย ใจ สติปัญญา และสังคม
- 3.6 การสร้างสภาพแวดล้อมที่เอื้อต่อการพัฒนาและเสริมสร้างศักยภาพ ทรัพยากรมนุษย์
- 3.7 การเสริมสร้างศักยภาพการกีฬาในการสร้างคุณค่าทางสังคมและ พัฒนาประเทศ
4. ยุทธศาสตร์ด้านการสร้างโอกาสและความเสมอภาคทางสังคม
  - 4.1 การลดความเหลื่อมล้ำ สร้างความเป็นธรรมในทุกมิติ
  - 4.2 การกระจายศูนย์กลางความเจริญทางเศรษฐกิจ สังคมและเทคโนโลยี
  - 4.3 การเสริมสร้างพลังทางสังคม
  - 4.4 การเพิ่มขีดความสามารถของชุมชนท้องถิ่นในการพัฒนา การพึ่ง ตนเองและการจัดการตนเอง
5. ยุทธศาสตร์ด้านการสร้างการเติบโตบนคุณภาพชีวิตที่เป็นมิตรต่อสิ่งแวดล้อม
  - 5.1 สร้างการเติบโตอย่างยั่งยืนบนสังคมเศรษฐกิจสีเขียว
  - 5.2 สร้างการเติบโตอย่างยั่งยืนบนสังคมเศรษฐกิจภาคทะเล
  - 5.3 สร้างการเติบโตอย่างยั่งยืนบนสังคมที่เป็นมิตรต่อสภาพภูมิอากาศ
  - 5.4 พัฒนาพื้นที่เมือง ชนบท เกษตรกรรมและอุตสาหกรรมเชิงนิเวศ มุ่งเน้น ความเป็นเมืองที่เติบโตอย่างต่อเนื่อง
  - 5.5 พัฒนาความมั่นคงน้ำพลังงาน และเกษตรที่เป็นมิตรต่อสิ่งแวดล้อม
  - 5.6 ยกระดับกระบวนการตัดสินใจเพื่อกำหนดอนาคตประเทศ
6. ยุทธศาสตร์ด้านการปรับสมดุลและพัฒนาระบบการบริหารจัดการภาครัฐ
  - 6.1 ภาครัฐที่ยึดประชาชนเป็นศูนย์กลาง ตอบสนองความต้องการ และ ให้บริการอย่างสะดวก รวดเร็ว โปร่งใส
  - 6.2 ภาครัฐบริหารงานแบบบูรณาการโดยมียุทธศาสตร์ชาติเป็นเป้าหมาย และเชื่อมโยงการพัฒนา ในทุกระดับ ทุกประเด็น ทุกภารกิจ และทุกพื้นที่
  - 6.3 ภาครัฐมีขนาดเล็ก gọn เหมาะสมกับภารกิจ ส่งเสริมให้ประชาชนและ ทุกภาคส่วนมีส่วนร่วมในการพัฒนาประเทศ
  - 6.4 ภาครัฐมีความทันสมัย
  - 6.5 บุคลากรภาครัฐเป็นคนดีและเก่ง ยึดหลักคุณธรรม จริยธรรม มีจิตสำนึก มีความสามารถสูง มุ่งมั่น และเป็นมืออาชีพ
  - 6.6 ภาครัฐมีความโปร่งใส ปลอดการทุจริตและประพฤติมิชอบ
  - 6.7 กฎหมายมีความสอดคล้องเหมาะสมกับบริบทต่าง ๆ และมีเท่าที่จำเป็น
  - 6.8 กระบวนการยุติธรรมเคารพสิทธิมนุษยชนและปฏิบัติต่อประชาชน โดยเสมอภาค

## 1.2 แผนพัฒนาเศรษฐกิจและสังคมแห่งชาติ ฉบับที่ 12 (พ.ศ.2560-2564)

มีทั้งหมด 10 ยุทธศาสตร์ โดยมี 6 ยุทธศาสตร์ตามกรอบ ยุทธศาสตร์ชาติ 20 ปี และอีก 4 ยุทธศาสตร์ที่เป็นปัจจัยสนับสนุน ดังนี้

1. ยุทธศาสตร์การเสริมสร้างและพัฒนาศักยภาพทุนมนุษย์
  - 1.1 เพื่อปรับเปลี่ยนให้คนไทยในสังคมไทยมีค่านิยมตามบรรทัดฐานที่ดีทางสังคม
  - 1.2 เพื่อเตรียมคนไทยให้มีความพร้อมในการดำรงชีวิตสำหรับโลกศตวรรษที่ 21
  - 1.3 เพื่อส่งเสริมให้คนไทยมีสุขภาพที่ดีตลอดช่วงชีวิต
  - 1.4 เพื่อเสริมสร้างสถาบันทางสังคมให้มีความเข้มแข็งเอื้อต่อการพัฒนาคนและประเทศ



## 2. ยุทธศาสตร์การสร้างความเป็นธรรมลดความเหลื่อมล้ำในสังคม

- 2.1 เพื่อขยายโอกาสทางเศรษฐกิจและสังคมให้แก่กลุ่มประชากรร้อยละ 40 ที่มีรายได้ต่ำสุด
- 2.2 เพื่อให้คนไทยทุกคนเข้าถึงบริการทางสังคมที่มีคุณภาพได้อย่างทั่วถึง
- 2.3 เพื่อสร้างความเข้มแข็งให้ชุมชน

## 3. ยุทธศาสตร์สร้างความเข้มแข็งทางเศรษฐกิจและแข่งขันได้อย่างยั่งยืน

3.1 เพื่อสร้างความเข้มแข็งของแรงขับเคลื่อนทางเศรษฐกิจให้สนับสนุนเป้าหมายการเพิ่มรายได้ต่อหัว

3.2 สร้างความเข้มแข็งให้กับเศรษฐกิจรายสาขาเพื่อยกระดับขีดความสามารถในการแข่งขันของภาคเกษตร อุตสาหกรรม บริการ และการค้าการลงทุน ดังนี้

## 4. ยุทธศาสตร์การเติบโตที่เป็นมิตรกับสิ่งแวดล้อมเพื่อการพัฒนาอย่างยั่งยืน

- 4.1 รักษา พื้นฟูทรัพยากรธรรมชาติและมีการใช้ประโยชน์อย่างยั่งยืนและเป็นธรรม
- 4.2 สร้างความมั่นคงด้านน้ำของประเทศ และบริหารจัดการทรัพยากรน้ำทั้งระบบให้มีประสิทธิภาพ
- 4.3 บริหารจัดการสิ่งแวดล้อม และลดมลพิษให้มีคุณภาพดีขึ้น
- 4.4 พัฒนาขีดความสามารถในการลดก๊าซเรือนกระจกและการปรับตัวเพื่อลดผลกระทบจากการเปลี่ยนแปลงสภาพภูมิอากาศ และการรับมือกับภัยพิบัติ

## 5. ยุทธศาสตร์การเสริมสร้างความมั่นคงแห่งชาติเพื่อการพัฒนาประเทศสู่ความมั่งคั่งและยั่งยืน

5.1 เพื่อปกป้องสถาบันพระมหากษัตริย์และเสริมสร้างความมั่นคงภายใน รวมทั้งป้องกันปัญหาภัยคุกคามที่เป็นอุปสรรคต่อการพัฒนาเศรษฐกิจ สังคม และการเมืองของชาติ

5.2 เพื่อสร้างความพร้อมและผนึกกำลังของทุกภาคส่วน ให้มีขีดความสามารถในการบริหารจัดการด้านความมั่นคง และมีศักยภาพในการป้องกันและแก้ไขสถานการณ์ที่เกิดจากภัยคุกคามทั้งภัยทาง ทหารและภัยคุกคามอื่นๆ

5.3 เพื่อเสริมสร้างความร่วมมือด้านความมั่นคงกับมิตรประเทศในการสนับสนุนการรักษา ความสงบสุข และผลประโยชน์ของชาติ

5.4 เพื่อเพิ่มประสิทธิภาพการบริหารนโยบายด้านความมั่นคงและนโยบายทางเศรษฐกิจ สังคม ทรัพยากรธรรมชาติและสิ่งแวดล้อมให้มีความเป็นเอกภาพ

## 6. ยุทธศาสตร์การบริหารจัดการในภาครัฐการป้องกันการทุจริตประพฤติมิชอบและธรรมาภิบาลในสังคมไทย

6.1 เพื่อให้ภาครัฐมีขนาดเล็ก มีการบริหารจัดการที่ดี และได้มาตรฐานสากล

6.2 เพื่อให้องค์กรปกครองส่วนท้องถิ่นมีการบริหารจัดการและให้บริการแก่ประชาชนในท้องถิ่นได้อย่างมีประสิทธิภาพ ประสิทธิภาพ และโปร่งใสตรวจสอบได้

6.3 เพื่อลดปัญหาการทุจริตและประพฤติมิชอบของประเทศ

6.4 เพื่อพัฒนาระบบและกระบวนการทางกฎหมายให้สามารถอำนวยความสะดวกด้วยความ รวดเร็ว และเป็นธรรมแก่ประชาชน

## 7. ยุทธศาสตร์การพัฒนาโครงสร้างพื้นฐานและระบบโลจิสติกส์

7.1 เพื่อพัฒนาโครงสร้างพื้นฐาน สิ่งอำนวยความสะดวกด้านการขนส่งและการค้า เพิ่มขีดความสามารถในการแข่งขันของประเทศ และยกระดับคุณภาพชีวิตให้แก่ประชาชน

7.2 เพื่อสร้างความมั่นคงทางพลังงาน เพิ่มประสิทธิภาพการใช้พลังงาน และส่งเสริมการใช้ พลังงานทดแทนและพลังงานสะอาด ตลอดจนขยายโอกาสทางธุรกิจในภูมิภาคอาเซียน

7.3 เพื่อเพิ่มประสิทธิภาพและขยายการให้บริการด้านโครงสร้างพื้นฐานดิจิทัลอย่างทั่วถึง ทั้งประเทศ และส่งเสริมธุรกิจดิจิทัลใหม่ และนวัตกรรม รวมทั้งพัฒนาระบบความปลอดภัยทางไซเบอร์ให้มีความมั่นคง และคุ้มครองสิทธิส่วนบุคคลให้แก่ผู้ใช้บริการ

7.4 เพื่อพัฒนาประสิทธิภาพและขยายการให้บริการโครงสร้างพื้นฐานด้านน้ำประปาทั้งในเชิง ปริมาณ และคุณภาพให้ครอบคลุมทั่วประเทศ ลดอัตราการสูญเสียในระบบประปา และสร้างกลไกการบริหารจัดการการประกอบกิจการน้ำประปาในภาพรวมของประเทศ

7.5 เพื่อพัฒนาอุตสาหกรรมต่อเนื่องที่เกิดจากลงทุนด้านโครงสร้างพื้นฐาน เพื่อลดการนำเข้าจากต่างประเทศ และสร้างโอกาสทางเศรษฐกิจให้กับประเทศ

## **8. ยุทธศาสตร์การพัฒนาวิทยาศาสตร์ เทคโนโลยี วิจัย และนวัตกรรม**

8.1 เพื่อสร้างความเข้มแข็งและยกระดับความสามารถด้านวิทยาศาสตร์และเทคโนโลยี ชั้นก้าวหน้า ให้สนับสนุนการสร้างมูลค่าของสาขาการผลิตและบริการเป้าหมาย

8.2 เพื่อสร้างโอกาสการเข้าถึงและนำเทคโนโลยีไปใช้ให้กับเกษตรกรรายย่อย วิชากิจ ชุมชน และวิสาหกิจขนาดกลางและขนาดย่อม

8.3 เพื่อพัฒนานวัตกรรมที่มุ่งเน้นการลดความเหลื่อมล้ำและยกระดับคุณภาพชีวิตของประชาชน ผู้สูงอายุ ผู้ด้อยโอกาสทางสังคม และเพิ่มคุณภาพสิ่งแวดล้อม

8.4 เพื่อบูรณาการระบบบริหารจัดการวิทยาศาสตร์ เทคโนโลยี วิจัย และนวัตกรรม ให้สามารถดำเนินงานไปในทิศทางเดียวกัน

## **9. ยุทธศาสตร์การพัฒนาภาค เมือง และพื้นที่เศรษฐกิจ**

9.1 เพื่อกระจายความเจริญและโอกาสทางเศรษฐกิจไปสู่ภูมิภาคอย่างทั่วถึงมากขึ้น

9.2 เพื่อพัฒนาเมืองศูนย์กลางของจังหวัดให้เป็นเมืองน่าอยู่สำหรับคนทุกกลุ่ม

9.3 เพื่อพัฒนาและฟื้นฟูพื้นที่ฐานเศรษฐกิจหลักให้ขยายตัวอย่างเป็นมิตรต่อสิ่งแวดล้อม และเพิ่มคุณภาพชีวิตของคนในชุมชน

9.4 เพื่อพัฒนาพื้นที่เศรษฐกิจใหม่ให้สนับสนุนการเพิ่มขีดความสามารถในการแข่งขันและ การพัฒนาในพื้นที่อย่างยั่งยืน

## **10. ยุทธศาสตร์ความร่วมมือระหว่างประเทศเพื่อการพัฒนา**

10.1 เพื่อใช้ประโยชน์จากจุดเด่นของทำเลที่ตั้งของประเทศไทยที่เป็นจุดเชื่อมโยงสำคัญของแนวระเบียงเศรษฐกิจต่างๆ ให้เกิดประโยชน์อย่างเต็มศักยภาพในการพัฒนาเศรษฐกิจและสังคมของไทย

10.2 เพื่อขยายโอกาสด้านการค้าการลงทุนระหว่างประเทศ และยกระดับให้ประเทศเป็นฐานการผลิตและการลงทุนที่มีศักยภาพและโดดเด่น

10.3 เพื่อเพิ่มบทบาทของไทยในเวทีโลกด้วยการส่งเสริมบทบาทที่สร้างสรรค์ของไทยในกรอบความร่วมมือต่างๆ รวมทั้งการสนับสนุนการขับเคลื่อนการพัฒนาภายใต้กรอบเป้าหมายการพัฒนาที่ยั่งยืน (Sustainable Development Goals: SDGs)

## 1.3 ไทยแลนด์ 4.0 Thailand

กำหนดแนวทางพัฒนาประเทศให้เป็นประเทศ เศรษฐกิจใหม่ (New Engines of Growth) ประเทศ และประชากรมีรายได้สูง โดยวางเป้าหมายให้เกิดผลการพัฒนา ภายใน 5 - 6 ปีนี้คล้าย ๆ กับการวางภาพอนาคตทาง เศรษฐกิจที่ชัดเจนของประเทศที่พัฒนา เช่น สหรัฐอเมริกา “A Nation of Makers” อังกฤษ “Design of Innovation” อินเดีย “Made in India” หรือประเทศเกาหลีใต้ ที่วางโมเดลเศรษฐกิจในชื่อ “Creative Economy” ไทยแลนด์ 4.0 ได้แก่

1. กลุ่มอาหาร เกษตร และเทคโนโลยีชีวภาพ เช่น สร้างเส้นทางธุรกิจใหม่ (New Startups) ด้าน เทคโนโลยีการเกษตร เทคโนโลยีอาหาร เป็นต้น
2. กลุ่มสาธารณสุข สุขภาพ และเทคโนโลยีทางการแพทย์ เช่น พัฒนาเทคโนโลยีสุขภาพ เทคโนโลยี การแพทย์ สปา เป็นต้น
3. กลุ่มเครื่องมือ อุปกรณ์อัจฉริยะ หุ่นยนต์ และระบบเครื่องกลที่ใช้ระบบอิเล็กทรอนิกส์ควบคุม เช่น เทคโนโลยีหุ่นยนต์ เป็นต้น
4. กลุ่มดิจิทัล เทคโนโลยีอินเทอร์เน็ตที่เชื่อมต่อและบังคับอุปกรณ์ต่าง ๆ ปัญญาประดิษฐ์และ เทคโนโลยี สมรรถนะสูง เช่น เทคโนโลยีด้านการเงิน อุปกรณ์เชื่อมต่อออนไลน์โดยไม่ต้องใช้คน เทคโนโลยีการศึกษา อี-มาร์เก็ตเพลส อี-คอมเมิร์ซ เป็นต้น
5. กลุ่มอุตสาหกรรมสร้างสรรค์ วัฒนธรรม และบริการที่มีมูลค่าสูง เช่น เทคโนโลยีการออกแบบ ธุรกิจ โลฟิสต์ เทคโนโลยีการท่องเที่ยว การเพิ่มประสิทธิภาพการบริการ เป็นต้น

## 1.4 แผนพัฒนาภาค/แผนพัฒนากลุ่มจังหวัด/แผนพัฒนาจังหวัด

### 1.4.1 แผนพัฒนาภาคกลาง (พ.ศ.2560-2565) ฉบับทบทวน พ.ศ. 2562

ภาคกลางประกอบด้วย 17 จังหวัด ได้แก่ สมุทรปราการ นนทบุรี ปทุมธานี พระนครศรีอยุธยา สระบุรี ลพบุรี อ่างทอง สิงห์บุรี ชัยนาท นครปฐม ราชบุรี กาญจนบุรี สุพรรณบุรี สมุทรสาคร สมุทรสงคราม เพชรบุรี และ ประจวบคีรีขันธ์ และพื้นที่ กรุงเทพมหานคร มีอาณาเขตติดต่อกับเมียนมาด้านตะวันตก ด้านเหนือ ติดกับจังหวัดอุทัยธานี นครสวรรค์ เพชรบูรณ์ ด้านใต้ติดกับจังหวัด ชุมพร ส่วนทิศตะวันออกติดกับจังหวัดนครราชสีมา นครนายก ฉะเชิงเทรา และอ่าวไทย

#### 3.1.1 ยุทธศาสตร์การพัฒนาภาคกลาง

**ยุทธศาสตร์ที่ 1** พัฒนารุงเทพฯ เป็นมหานครทันสมัยระดับโลกควบคู่กับการพัฒนา คุณภาพชีวิตและ แก้ไขปัญหาสิ่งแวดล้อมเมือง

**ยุทธศาสตร์ที่ 2** พัฒนาคุณภาพแหล่งท่องเที่ยวที่มีชื่อเสียงระดับนานาชาติและ สร้างความเชื่อมโยงเพื่อ กระจายการท่องเที่ยวทั่วทั้งภาค

**ยุทธศาสตร์ที่ 3** ยกระดับการผลิตสินค้าเกษตรและอุตสาหกรรมโดยใช้นวัตกรรม เทคโนโลยี และ ความคิดสร้างสรรค์ เพื่อให้สามารถแข่งขันได้อย่างยั่งยืน

**ยุทธศาสตร์ที่ 4** บริหารจัดการน้ำและทรัพยากรธรรมชาติเพื่อแก้ไขปัญหา น้ำท่วม ภัยแล้ง และคง ความสมดุลของระบบนิเวศอย่างยั่งยืน

**ยุทธศาสตร์ที่ 5** เปิดประตูการค้า การลงทุน และการท่องเที่ยว เชื่อมโยง เขตเศรษฐกิจพิเศษทวาย-ภาค กลาง-ระยองเศรษฐกิจพิเศษภาคตะวันออก

ยุทธศาสตร์ที่ 6 พัฒนาความเชื่อมโยงเศรษฐกิจและสังคมกับทุกภาคเพื่อเสริมสร้าง เสถียรภาพและลดความเหลื่อมล้ำภายในประเทศ

#### 1.4.2 แผนพัฒนากลุ่มจังหวัดภาคกลางตอนล่าง 1

กลุ่มจังหวัดภาคกลางตอนล่าง กลุ่ม 1 ประกอบด้วย จังหวัดนครปฐม ราชบุรี กาญจนบุรี สุพรรณบุรี มีศักยภาพในการพัฒนาด้านเกษตร อุตสาหกรรม และการท่องเที่ยว มีพื้นที่แนวชายแดนติดกับสหภาพพม่า มีทรัพยากรน้ำผิวดิน และเขื่อนกั้นน้ำที่สำคัญ เป็นแหล่งพลังงานพื้นฐานมีแหล่งผลิตไฟฟ้าพลังน้ำที่สำคัญของประเทศ

#### วิสัยทัศน์

**“ศูนย์กลางสินค้าเกษตร อุตสาหกรรม และบริการเพื่อสุขภาพครบวงจร การท่องเที่ยวหลากหลาย เชื่อมโยงอารยธรรมทวารวดี การค้าและการลงทุนระดับสากลที่มีความสามารถในการแข่งขัน และการค้าผ่านแดนสู่เอเชีย”**

#### พันธกิจ

1. ปรับโครงสร้างการดำเนินงานทางเศรษฐกิจของชุมชน เกษตรกร วิสาหกิจชุมชนสหกรณ์ และวิสาหกิจขนาดกลางขนาดย่อม ให้มีความสามารถในการแข่งขัน ก้าวทันเทคโนโลยี รู้ทันบริบทโลก รอดพ้น กับดักรายได้ปานกลางสู่การมีรายได้ ที่มั่นคง มั่งคั่งและยั่งยืน
2. สร้างและประสานความร่วมมือในการพัฒนาเครือข่ายระหว่างภาคเอกชน ชุมชนประชาคม และภาครัฐ รวมถึงเครือข่ายภายใน ในการพัฒนาส่งเสริมระบบดำเนินงานทางเศรษฐกิจและความมั่นคงในกลุ่ม จังหวัด
3. ปรับปรุง สนับสนุนและส่งเสริมการพัฒนาโครงสร้างพื้นฐาน และกิจกรรมอื่นๆ ที่เกี่ยวข้อง ที่มีการเชื่อมโยงกัน และการพัฒนาทางเศรษฐกิจร่วมกันของกลุ่มจังหวัด
4. พัฒนาระบบติดตามและประเมินผล รวมถึงกลไกในการขับเคลื่อนโครงการ/กิจกรรมของกลุ่มจังหวัด ให้บรรลุผลตามวัตถุประสงค์

#### ประเด็นยุทธศาสตร์

**ประเด็นยุทธศาสตร์ที่ 1** พัฒนาสินค้าเกษตร อุตสาหกรรม และบริการ ให้ได้คุณภาพ มาตรฐานยกระดับสู่การเป็นศูนย์กลางสุขภาพครบวงจร

**ประเด็นยุทธศาสตร์ที่ 2** ส่งเสริมอัตลักษณ์การท่องเที่ยวเชื่อมโยงกลุ่มจังหวัด อารยธรรมทวารวดี ไปยังแหล่งท่องเที่ยวในภูมิภาคอาเซียน และยกระดับการท่องเที่ยวให้มี ชื่อเสียง

**ประเด็นยุทธศาสตร์ที่ 3** พัฒนาและส่งเสริมการค้าชายแดนและการค้าผ่านแดนให้มีศักยภาพ ผลักดันเขตพัฒนาเศรษฐกิจพิเศษ นำไปสู่การกระตุ้นให้เกิดการค้า การลงทุน เชื่อมโยงการค้าสู่เอเชีย

**ประเด็นยุทธศาสตร์ที่ 4** ยกระดับการผลิต ภาคเกษตรกรรม พาณิชยกรรม อุตสาหกรรม สินค้า ชุมชน และภาคแรงงาน ปรับเปลี่ยนกระบวนการผลิตโดยเน้นวิทยาศาสตร์ เทคโนโลยีและนวัตกรรม สู่ประเทศไทย 4.0

### 1.4.3 แผนพัฒนาจังหวัดกาญจนบุรี

#### วิสัยทัศน์จังหวัดกาญจนบุรี

“เมืองน่าอยู่ เกษตรปลอดภัย การท่องเที่ยวคุณภาพ เป็นระเบียบเศรษฐกิจตะวันตก”

#### พันธกิจ

1. พัฒนาทุนมนุษย์ ทุนทางสังคม และคุณภาพชีวิต อย่างทั่วถึง
2. สนับสนุนการวิจัยและพัฒนา นวัตกรรม เทคโนโลยี ในการจัดการระบบสังคม เศรษฐกิจ สิ่งแวดล้อม และคุณภาพชีวิต
3. เสริมสร้างความมั่นคงปลอดภัยในชีวิต และทรัพย์สิน ในพื้นที่ตอนในและพื้นที่ชายแดน
4. สนับสนุนการจัดทำแผนแม่บทผังชุมชน และผังเมืองรวม
5. พัฒนาสินค้าและบริการด้านการท่องเที่ยว ให้มีคุณภาพ มาตรฐาน เพิ่มประสิทธิภาพการบริหารจัดการท่องเที่ยว ปลอดภัย
6. จัดตั้งนิคมเกษตรกรรม พัฒนาศักยภาพระบบการผลิต การแปรรูปสินค้าเกษตร เกษตรอุตสาหกรรม ปลอดภัยให้มีคุณภาพมาตรฐานเพื่อการบริโภคและส่งออก
7. พัฒนาเศรษฐกิจฐานราก ส่งเสริมอาชีพชุมชน ตามหลักปรัชญาของเศรษฐกิจพอเพียง
8. พัฒนาโครงสร้างพื้นฐานและระบบโลจิสติกส์ให้มี มาตรฐานสากล เพิ่มช่องทางการค้าภายใน การค้าชายแดน ส่งเสริมความสัมพันธ์และการค้ากับต่างประเทศ

#### เป้าประสงค์รวม

1. ประชาชนชาวจังหวัดกาญจนบุรีมีความสุขในการดำรง ชีวิต มีระบบดูแลสวัสดิการและส่งเสริมพัฒนาคุณภาพชีวิต อย่างเหมาะสม มีความมั่นคงปลอดภัยในชีวิตและทรัพย์สิน
2. จังหวัดกาญจนบุรีเป็นเมืองเกษตรปลอดภัย
3. จังหวัดกาญจนบุรีเป็นเมืองท่องเที่ยวที่มีมาตรฐานสากล ทั้งระบบ และมีความปลอดภัย
4. จังหวัดกาญจนบุรี มีประชาชนยากจนลดลง มีการพัฒนา เศรษฐกิจทั้งระบบที่เชื่อมโยงกับการพัฒนาเศรษฐกิจของประเทศ

#### ประเด็นยุทธศาสตร์

- ยุทธศาสตร์ที่ 1 เสริมสร้างสุขภาวะ ความมั่นคง ความปลอดภัยและสังคมแห่งการเรียนรู้
- ยุทธศาสตร์ที่ 2 ส่งเสริมการพัฒนาระบบเกษตรกรรมอย่างครบวงจร
- ยุทธศาสตร์ที่ 3 ส่งเสริมการท่องเที่ยวตามอัตลักษณ์ และการท่องเที่ยวคุณภาพ
- ยุทธศาสตร์ที่ 4 ส่งเสริมการพัฒนาระบบเศรษฐกิจ เขตเศรษฐกิจพิเศษ และการค้าชายแดน

#### กลยุทธ์การพัฒนา

ยุทธศาสตร์ที่ 1 เสริมสร้างสุขภาวะ ความมั่นคง ความปลอดภัยและสังคมแห่งการเรียนรู้

##### กลยุทธ์การพัฒนา

1. พัฒนาระบบการบริหารจัดการและการให้บริการด้านสาธารณสุขอย่างครบวงจรและทั่วถึง
2. พัฒนาคุณภาพชีวิตและสร้างทุนทางสังคมชุมชนเข้มแข็ง
3. ส่งเสริมให้ประชาชนสามารถเข้าถึงข้อมูลข่าวสารได้อย่างทั่วถึง

4. เสริมสร้างระบบความปลอดภัยตามมาตรฐานสากลในทุกมิติ
5. ส่งเสริมให้ทุกภาคส่วนมีความรู้ด้านการบริหารจัดการด้านสาธารณสุข
6. พัฒนาประสิทธิภาพการศึกษาตลอดชีวิตอย่างยั่งยืน
7. พัฒนาระบบจัดการด้านแรงงานสัมพันธ์ สวัสดิการและคุ้มครองแรงงาน งานประกันสังคมมุ่งให้ผลสัมฤทธิ์
8. ส่งเสริมการมีงานทำของแรงงานในระบบและนอกระบบอย่างยั่งยืน
9. ส่งเสริมและต่อยอดโครงการตามพระราชดำริฯ

## ยุทธศาสตร์ที่ 2 ส่งเสริมการพัฒนาระบบเกษตรกรรมอย่างครบวงจร

### กลยุทธ์การพัฒนา

1. ส่งเสริมและพัฒนาระบบข้อมูล แผนพัฒนาการเกษตร ระบบสารสนเทศการเกษตร ให้ทันสมัยและสอดคล้องกับบริบทพื้นที่
2. พัฒนาโครงสร้างพื้นฐานและระบบชลประทานเพื่อการเกษตร และการใช้พลังงานทางเลือกเพื่อการเกษตร ให้เหมาะสมครอบคลุมทุกพื้นที่
3. ส่งเสริมสนับสนุนการวิจัย เพื่อพัฒนาการเกษตร โดยใช้ภูมิปัญญาดั้งเดิมร่วมกับนวัตกรรมและเทคโนโลยี สมัยใหม่
4. ส่งเสริมและสร้างความเข้มแข็งให้กับเกษตรกรและสถาบันเกษตรกร
5. ส่งเสริมและพัฒนาการผลิต อาหารและสินค้าเกษตรปลอดภัย การแปรรูป การจำหน่ายให้มีคุณภาพและ มาตรฐาน ภายใต้หลักปรัชญาเศรษฐกิจพอเพียง
6. ส่งเสริมบุคลากร (ภาครัฐ) ด้านการเกษตรให้เป็น Smart Officer
7. ส่งเสริมช่องทางการตลาดของสินค้าเกษตร

## ยุทธศาสตร์ที่ 3 ส่งเสริมการท่องเที่ยวตามอัตลักษณ์ และการท่องเที่ยวคุณภาพ

### กลยุทธ์การพัฒนา

1. พัฒนาโครงสร้างพื้นฐาน สิ่งอำนวยความสะดวกในการเข้าถึงแหล่งท่องเที่ยว
2. สำรวจ วิจัย และพัฒนาแหล่งท่องเที่ยวแห่งใหม่
3. ปรับปรุงแหล่งท่องเที่ยวเดิมอย่างสมดุลและยั่งยืน
4. ส่งเสริมสินค้าและบริการการท่องเที่ยวมุ่งสู่มาตรฐานสากล
5. ส่งเสริมการใช้นวัตกรรมด้านการตลาดยุคใหม่
6. เสริมสร้างความเข้มแข็งภาคีเครือข่ายด้านการท่องเที่ยว
7. ส่งเสริมอัตลักษณ์ วิถีชีวิต วัฒนธรรม เพื่อความยั่งยืน
8. ส่งเสริมกิจกรรมการท่องเที่ยวทุกรูปแบบ

## ยุทธศาสตร์ที่ 4 ส่งเสริมการพัฒนาระบบเศรษฐกิจ เขตเศรษฐกิจพิเศษ และการค้าชายแดน

### กลยุทธ์การพัฒนา

1. เพิ่มประสิทธิภาพระบบการขนส่งและโครงสร้างพื้นฐาน
2. เสริมสร้างศักยภาพและพัฒนาเศรษฐกิจชุมชนและวิสาหกิจขนาดกลางและขนาดย่อม (SMEs)
3. พัฒนาศักยภาพผู้ประกอบการ ผลิตภาพแรงงาน แรงงานวิชาชีพ และยกระดับสถานประกอบการ การสู่มาตรฐานสากล ให้สอดคล้องกับความต้องการของตลาด
4. ส่งเสริมและพัฒนาพื้นที่เขตพัฒนาเศรษฐกิจพิเศษ และการค้าชายแดน
5. เสริมสร้างความสัมพันธ์และการค้ากลุ่มประเทศอาเซียน+6

## 1.5 ยุทธศาสตร์การพัฒนาขององค์กรปกครองส่วนท้องถิ่นในเขตจังหวัดกาญจนบุรี

(พ.ศ.2561-2564)

### วิสัยทัศน์

“เมืองการค้าชายแดน ดินแดนแห่งการท่องเที่ยวเชิงนิเวศ ที่มีเศรษฐกิจยกระดับ คุณภาพชีวิตได้มาตรฐาน การให้บริการครบถ้วน กระบวนการบริหารงานมีธรรมาภิบาล โครงสร้างพื้นฐานครบครัน ก้าวทัน AEC”

### พันธกิจ

1. ส่งเสริมอาชีพให้ประชาชน
2. พัฒนาและปรับปรุงสถานที่ท่องเที่ยวให้ได้มาตรฐานและปลอดภัย
3. สนับสนุนประชาชน องค์กร หน่วยงาน ในการพัฒนาแหล่งท่องเที่ยว
4. สร้างจิตสำนึกของประชาชนในการดูแลจัดการสถานที่ท่องเที่ยว
5. พัฒนาคุณภาพสินค้าเกษตร เกษตรอุตสาหกรรม
6. สนับสนุนและสร้างแหล่งกระจายสินค้าเกษตรและสินค้าพื้นเมือง
7. ส่งเสริมการศึกษาให้ได้มาตรฐาน
8. สนับสนุน ส่งเสริมการดูแลสุขภาพให้ประชาชน
9. พัฒนาสถานที่พักผ่อนให้มีมาตรฐานและปลอดภัย
10. ส่งเสริมการอนุรักษ์ทรัพยากรธรรมชาติและการรักษาสิ่งแวดล้อม
11. สร้างความปลอดภัยให้กับประชาชน
12. ส่งเสริมและอนุรักษ์วัฒนธรรมและประเพณี
13. ส่งเสริมการมีส่วนร่วมของประชาชน
14. ส่งเสริมกระบวนการประชาธิปไตย
15. ส่งเสริม สนับสนุนกระบวนการบริหารงานตามหลักธรรมาภิบาล
16. ส่งเสริมความรู้ของบุคลากรให้ได้มาตรฐาน
17. ส่งเสริมสนับสนุนและพัฒนาข้อมูลในการพัฒนา
18. ปรับปรุง พัฒนาเส้นทางคมนาคมขนส่งได้มาตรฐาน
19. ส่งเสริมสนับสนุนและพัฒนาระบบสาธารณสุขปศุสัตว์
20. ปรับปรุง พัฒนาระบบเครือข่ายคมนาคมให้ครอบคลุม
21. การจัดทำผังเมืองและผังเมืองรวม
22. ปรับปรุง จัดหาและพัฒนาแหล่งน้ำสำหรับอุปโภค บริโภค

### ยุทธศาสตร์และแนวทางการพัฒนาขององค์กรปกครองส่วนท้องถิ่นในเขตจังหวัดกาญจนบุรี

#### 1. ยุทธศาสตร์การพัฒนาด้านเศรษฐกิจ

##### แนวทางการพัฒนา

- 1.1 การส่งเสริมอาชีพ การเกษตรและเกษตรอุตสาหกรรม
- 1.2 การส่งเสริมการลงทุน การพาณิชย์กรรม และการค้าสู่สากล
- 1.3 อุตสาหกรรมการท่องเที่ยว

## 2. ยุทธศาสตร์การพัฒนาด้านโครงสร้างพื้นฐาน

แนวทางการพัฒนา

- 2.1 การคมนาคมและการขนส่ง
- 2.2 การส่งเสริมสนับสนุนและบำรุงรักษาสาธารณูปโภคขั้นพื้นฐาน
- 2.3 การผังเมือง

## 3. ยุทธศาสตร์การพัฒนาด้านสังคม

แนวทางการพัฒนา

- 3.1 การพัฒนาสังคมและสังคมสงเคราะห์
- 3.2 การพัฒนาและส่งเสริมการกีฬาและนันทนาการ
- 3.3 การพัฒนาและส่งเสริมการศึกษา
- 3.4 การสาธารณสุข
- 3.5 การป้องกันและแก้ไขปัญหาเสพติด
- 3.6 การรักษาความสงบเรียบร้อยและความปลอดภัยในชีวิตและทรัพย์สิน
- 3.7 การป้องกันและบรรเทาสาธารณภัย

## 4. ยุทธศาสตร์การพัฒนาด้านทรัพยากรธรรมชาติและสิ่งแวดล้อม

แนวทางการพัฒนา

- 4.1 การอนุรักษ์ ป่าไม้และส่งเสริมทรัพยากรธรรมชาติและสิ่งแวดล้อม
- 4.2 การจัดการสิ่งแวดล้อมและมลพิษ
- 4.3 การกำจัดขยะมูลฝอยและสิ่งปฏิกูลรวม
- 4.4 การส่งเสริมให้ประชาชนใช้พลังงานสะอาดและพลังงานจากการเกษตร

## 5. ยุทธศาสตร์การพัฒนาด้านศาสนา ศิลปะ และวัฒนธรรม

แนวทางการพัฒนา

- 5.1 การส่งเสริม อนุรักษ์ พัฒนาด้านศาสนา ศิลปะ วัฒนธรรมและประเพณีท้องถิ่น
- 5.2 การส่งเสริมอนุรักษ์โบราณสถาน โบราณวัตถุ พิพิธภัณฑสถานแห่งชาติ และพิพิธภัณฑสถานพื้นบ้าน
- 5.3 การส่งเสริมและสนับสนุนภูมิปัญญาท้องถิ่น

## 6. ยุทธศาสตร์การพัฒนาด้านการบริหารจัดการ

แนวทางการพัฒนา

- 6.1 การพัฒนาระบบการบริหารจัดการให้มีประสิทธิภาพ
- 6.2 การปรับปรุง พัฒนาสถานที่ พัสตและทรัพย์สินสำหรับการปฏิบัติงาน
- 6.3 การส่งเสริมความรู้และสร้างจิตสำนึกในการทำงาน
- 6.4 การส่งเสริมการสร้างระบบบริหารกิจการบ้านเมืองที่ดี
- 6.5 การส่งเสริมการปกครองระบอบประชาธิปไตยและการมีส่วนร่วม



## 2. ยุทธศาสตร์ขององค์กรปกครองส่วนท้องถิ่น

### 2.1 วิสัยทัศน์

เทศบาลตำบลสมเด็จพระเจริญ ได้กำหนดวิสัยทัศน์ (Vision) เพื่อแสดงสถานการณ์ในอนาคต ซึ่งเป็นจุดมุ่งหมายความคาดหวังที่ต้องการให้เกิดขึ้นในอนาคตข้างหน้า ซึ่งจะสามารถสะท้อนถึงสภาพการณ์ของท้องถิ่นในอนาคตอย่างรอบด้าน ภายใต้การเปลี่ยนแปลงของสภาพแวดล้อมด้านต่างๆ จึงได้กำหนดวิสัยทัศน์ คาทหวังที่จะให้เกิดขึ้นในอนาคต ดังนี้

“ เป็นองค์กรที่มีการบริหารงานด้วยหลักธรรมาภิบาลมีการบริการประชาชนอย่างเป็นเลิศส่งเสริมการศึกษา พัฒนาภูมิปัญญาท้องถิ่นปรับปรุงพัฒนาระบบสาธารณูปโภคและโครงสร้างพื้นฐานให้ครอบคลุมเต็มพื้นที่”

### 2.2 ยุทธศาสตร์

คณะกรรมการพัฒนาเทศบาลร่วมกับประชาคมท้องถิ่น ส่วนราชการ รัฐวิสาหกิจ รวมทั้งองค์กรต่างๆ ที่เกี่ยวข้อง ได้กำหนดยุทธศาสตร์ของเทศบาล 7 ด้าน โดยมีรายละเอียดดังนี้

#### ยุทธศาสตร์ที่ 1 ยุทธศาสตร์การพัฒนาด้านโครงสร้างพื้นฐานและระบบสาธารณูปการ วัตถุประสงค์

เพื่อให้ประชาชนมีเส้นทางคมนาคม และการขนส่งและระบบสาธารณูปโภคที่สะดวกสบายทั่วถึงตลอดจนให้ประชาชนมีแหล่งน้ำเพื่ออุปโภค บริโภคอย่างเพียงพอ เพื่อสร้างความเป็นอยู่ที่ดีให้แก่ประชาชนตลอดจนการขยายเขตไฟฟ้าให้ครอบคลุมทุกหมู่บ้าน

#### แนวทางการพัฒนา

- 1.1 ก่อสร้าง ปรับปรุง บำรุง รักษา ถนน ท่อระบายน้ำ
- 1.2 การพัฒนาระบบไฟฟ้า
- 1.3 การพัฒนาระบบประปา

#### ยุทธศาสตร์ที่ 2 ยุทธศาสตร์การแก้ปัญหาความยากจนและส่งเสริมอาชีพ วัตถุประสงค์

เพื่อให้ประชาชนได้มีแหล่งน้ำไปใช้ให้เกิดประโยชน์และเพียงพอต่อความต้องการของเกษตรกรในตำบลสมเด็จพระเจริญ การพัฒนาแหล่งน้ำเพื่อการเกษตร เช่นขุดลอกคลองไม่ให้ตื้นเขินและ ขุดสระจะช่วยให้กักเก็บน้ำได้มากขึ้น เกษตรกรสามารถทำการเพาะปลูก และเลี้ยงสัตว์ได้ทั้งฤดูฝนและฤดูแล้ง ทำให้การเพาะปลูกได้ผลผลิตเพิ่มมากขึ้น

#### แนวทางการพัฒนา

- 2.1 การพัฒนาแหล่งน้ำเพื่อการเกษตร

#### ยุทธศาสตร์ที่ 3 ยุทธศาสตร์การจัดการสาธารณสุขและเสริมสร้างสุขภาพ วัตถุประสงค์

เพื่อให้ประชาชนมีคุณภาพชีวิตที่ดีขึ้น การส่งเสริมสุขภาพ ป้องกัน ควบคุมโรค และการรักษาพยาบาลเบื้องต้นตลอดจนการเข้าถึงข้อมูลข่าวสารความรู้ด้านสุขภาพของประชาชน เพื่อนำมาใช้ในการดูแลสุขภาพอันนำไปสู่สุขภาพที่ยั่งยืนของประชาชน

## แนวทางการพัฒนา

- 3.1 การกำจัดขยะมูลฝอย
- 3.2 การส่งเสริมสุขภาพประชาชน และการบริการด้านสาธารณสุข
- 3.3 การป้องกันและเฝ้าระวังโรค

## **ยุทธศาสตร์ที่ 4 ยุทธศาสตร์การพัฒนาการศึกษาและส่งเสริมวัฒนธรรมขนบธรรมเนียมประเพณี วัตถุประสงค์**

ส่งเสริมสนับสนุนอุปกรณ์การเรียนการสอนแก่ให้ศูนย์พัฒนาเด็กเล็กและโรงเรียนในพื้นที่ เพื่อเพิ่มพูนทักษะในการเรียนการสอน อีกทั้งสนับสนุนอาหารเสริมนม และอาหารกลางวันให้กับเด็กในวัยเรียนอย่างทั่วถึง ส่งเสริมสนับสนุนการจัดกิจกรรมวัฒนธรรมขนบธรรมเนียมและประเพณีอันดีงาม เพื่อสร้างจิตสำนึกในร่วมกันอนุรักษ์และภูมิปัญญาที่เป็นเอกลักษณ์ของท้องถิ่น

## แนวทางการพัฒนา

- 4.1 การพัฒนาการศึกษาเด็กก่อนวัยเรียน ประถมศึกษา และการศึกษาขั้นพื้นฐาน
- 4.2 การอนุรักษ์ ขนบธรรมเนียมประเพณีและสืบสานวัฒนธรรม

## **ยุทธศาสตร์ที่ 5 ยุทธศาสตร์พัฒนาสังคม คุณภาพชีวิต และการสังคมสงเคราะห์ วัตถุประสงค์**

ส่งเสริมการดำเนินงานโดยยึดหลักเศรษฐกิจแบบพอเพียง มาประยุกต์ใช้ในการบริหารงานในด้านต่างๆ ดูแลและจัดสวัสดิการแก่ผู้ยากไร้ ผู้สูงอายุ ผู้พิการและผู้ป่วยเอดส์ เพื่อให้ประชาชนมีคุณภาพชีวิตที่ดีขึ้น

## แนวทางการพัฒนา

- 5.1 ศูนย์เรียนรู้เพื่อการพัฒนาตามแนวพระราชดำริ
- 5.2 การสังคมสงเคราะห์แก่ผู้ด้อยโอกาสทางสังคม
- 5.3 การพัฒนาสังคม สร้างความเข้มแข็งชุมชน
- 5.4 การป้องกันและแก้ไขปัญหาเสพติด

## **ยุทธศาสตร์ที่ 6 ยุทธศาสตร์พัฒนาด้านการบริหารการจัดการบ้านเมืองที่ดี วัตถุประสงค์**

เพื่อพัฒนาความรู้ความเข้าใจของประชาชน ในการมีส่วนร่วมในกิจกรรมทางการเมืองตามระบอบประชาธิปไตยรวมถึงปรับปรุงประสิทธิภาพการบริหารงานขององค์การบริหารส่วนตำบลสมเด็จพระเจ้าอยู่หัวมหาวชิราลงกรณ เพื่อให้การบริหารกิจการบ้านเมืองและสังคมที่ดีขึ้น เพื่อให้ประชาชนได้รับบริการที่มีประสิทธิภาพ ตลอดจนมีการป้องกันและสาธารณสุข

## แนวทางการพัฒนา

- 6.1 พัฒนาการบริหารการจัดการและเพิ่มประสิทธิภาพ
- 6.2 การป้องกันและบรรเทาสาธารณภัย
- 6.3 การจราจร

## **ยุทธศาสตร์ที่ 7 ยุทธศาสตร์พัฒนาด้านทรัพยากรธรรมชาติและสิ่งแวดล้อม วัตถุประสงค์**

ส่งเสริมให้ประชาชนในท้องถิ่นได้มีส่วนร่วมในการอนุรักษ์ช่วยกันดูแลรักษาให้คงสภาพเดิม ไม่ให้เกิดความเสื่อมโทรม เพื่อประโยชน์ในการดำรงชีวิตในท้องถิ่นของตน

## แนวทางการพัฒนา

- 7.1 การอนุรักษ์และฟื้นฟูทรัพยากรป่าไม้และแหล่งน้ำ ฯลฯ
- 7.2 การเพิ่มพื้นที่สีเขียว การปลูกต้นไม้ที่สาธารณะ ก่อสร้างสวนหย่อม

## 2.3 พันธกิจ

### พันธกิจของการพัฒนาเทศบาลตำบลสมเด็จพระเจษฎา (Mission)

1. จัดให้มีและบำรุงรักษาทางบก และจัดให้มีแหล่งน้ำเพื่ออุปโภคและบริโภค
2. บำรุงและส่งเสริมการประกอบอาชีพของประชาชน
3. ส่งเสริมสุขภาพและพัฒนาสตรี เด็ก เยาวชน ผู้สูงอายุ ผู้พิการ
4. ส่งเสริมด้านการศึกษา และส่งเสริมวัฒนธรรมขนบธรรมเนียมและประเพณี ภูมิปัญญาท้องถิ่น
5. การป้องกันและบรรเทาสาธารณภัย
6. ส่งเสริมการรวมกลุ่มและสร้างความเข้มแข็งชุมชน
7. การบริหารจัดการบ้านเมืองที่ดี
8. ส่งเสริมการรักษาสิ่งแวดล้อม

## 2.4 จุดมุ่งหมายเพื่อการพัฒนาของเทศบาลตำบลสมเด็จพระเจษฎา

1. ประชาชนมีระบบสาธารณสุขอุปโภค สาธารณูปการ ได้มาตรฐานและเพียงพอต่อความต้องการของประชาชน

2. จัดหาและพัฒนาแหล่งน้ำให้เพียงพอต่อการทำการเกษตร
3. พัฒนาคุณภาพชีวิตของประชาชนทั้งด้านการศึกษาและสุขภาพ
4. ส่งเสริมและพัฒนาอาชีพให้กับประชาชนในท้องถิ่น
5. พัฒนาและปรับปรุงระบบบริหารจัดการให้มีประสิทธิภาพ
6. สืบสานและอนุรักษ์วัฒนธรรมขนบธรรมเนียมประเพณี
7. รักษาทรัพยากรและสิ่งแวดล้อมให้อุดมสมบูรณ์

## 2.5 ตัวชี้วัด

- 1) ประชาชนในเขตเทศบาลมีแหล่งน้ำในการอุปโภคเพิ่มมากขึ้นร้อยละ 5
- 2) ในเขตเทศบาลมีโครงสร้างพื้นฐานให้ประชาชนได้ใช้บริการร้อยละ 60
- 3) ประชาชนมีคุณภาพชีวิตที่ดีขึ้นร้อยละ 10
- 4) การบริการจัดการของเทศบาลมีผลการปฏิบัติงานที่มีประสิทธิภาพสูงร้อยละ 60
- 5) ประชาชนมีความรู้มากขึ้นร้อยละ 70 และศิลปวัฒนธรรมอันดียังคงอยู่
- 6) ชุมชนมีรายได้เพิ่มขึ้นในอัตราร้อยละ 5 และพึ่งตนเองได้มากขึ้น

## 2.6 กลยุทธ์

1) ก่อสร้าง ปรับปรุงระบบโครงการพื้นฐานสาธารณสุขอุปโภค ไฟฟ้า ถนน ทางสาธารณะ และสาธารณสุขการให้มีคุณภาพและประสิทธิภาพ

- 2) จัดให้มีและส่งเสริมการสร้างแหล่งน้ำอุปโภค บริโภค และการเกษตรให้เพียงพอ
- 3) ป้องกันและแก้ไขปัญหาการเสพ การผลิตและการจำหน่ายยาเสพติดในทุกระดับ
- 4) ส่งเสริมให้มีการดำเนินการของศูนย์เรียนรู้ตามแนวทางพระราชดำริเพื่อเป็นต้นแบบ และตัวอย่างของประชาชนในการนำไปปรับใช้ในการประกอบอาชีพ และการดำเนินชีวิต
- 5) ส่งเสริมสนับสนุนงาน และหน่วยงานด้านสาธารณสุขอาสาสมัครสาธารณสุขประจำหมู่บ้าน

(อสม.) และองค์กรชุมชนกองทุนส่งเสริมสุขภาพในระดับท้องถิ่น เพื่อให้ประชาชนมีสุขอนามัยที่ดีขึ้น และลดปัญหาด้านสุขภาพของประชาชนอย่างยั่งยืน

6) ป้องกันโรค และควบคุมโรคต่างๆที่สามารถป้องกันได้และสามารถดำเนินการได้อย่างรวดเร็ว ควบคุมสถานการณ์ของโรคได้เบื้องต้น

7) ป้องกันและบรรเทาสาธารณภัย จะพัฒนาด้านพัสดุวัสดุอุปกรณ์เครื่องมือ เครื่องใช้ให้ทันสมัยเพียงพอ พร้อมใช้งาน

8) สร้างความเข้มแข็งของชุมชน ส่งเสริมและพัฒนาบทบาทของผู้นำชุมชน คณะกรรมการหมู่บ้านและชุมชนให้เข้มแข็ง พร้อมทั้งส่งเสริมพัฒนาบทบาทและคุณภาพชีวิตของเด็ก เยาวชน สตรี ผู้สูงอายุ ผู้พิการ ผู้ด้อยโอกาส ประชาชน และคุ้มครองสิทธิเสรีภาพของประชาชน

9) ส่งเสริมพัฒนาคุณภาพและศักยภาพตามความสามารถของแรงงานในท้องถิ่น

10) ส่งเสริมการสร้างจิตสำนึกและตระหนักแก่ประชาชนในการอนุรักษ์ทรัพยากรและสิ่งแวดล้อม และการจัดการแก้ไขปัญหาสิ่งแวดล้อม

11) ดำเนินการโครงการ เพื่อให้บริการประชาชน และรับทราบปัญหา อุปสรรค และความต้องการของประชาชนในพื้นที่

12) พัฒนาฟื้นฟูและส่งเสริมกิจกรรมด้านศาสนา ศิลปวัฒนธรรมและประเพณีของชุมชนท้องถิ่น โดยการอนุรักษ์สืบสานต่อและเชื่อมโยงสู่กิจกรรมการท่องเที่ยว

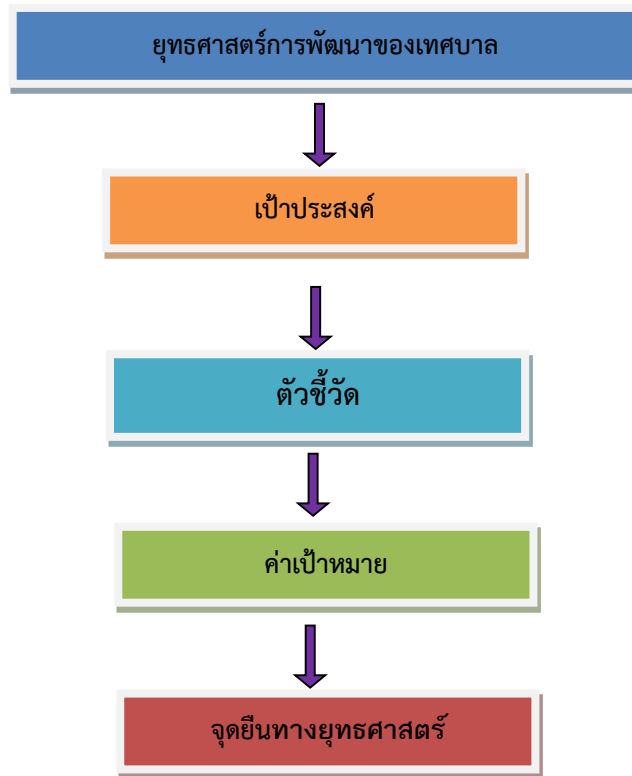
13) ปรับปรุงโครงสร้างการบริหารงาน ให้รองรับการปฏิบัติภารกิจหน้าที่ ตามที่กฎหมายกำหนดอย่างมีประสิทธิภาพ เพิ่มประสิทธิภาพในการปฏิบัติราชการ การบูรณาการการจัดทำแผนพัฒนาท้องถิ่น ร่วมกันระหว่างหน่วยงานภาครัฐ และเอกชนองค์กรปกครองส่วนท้องถิ่น เพื่อพัฒนาท้องถิ่น สร้างประโยชน์สูงสุด แก่ประชาชนในจังหวัดกาญจนบุรี

## 2.7 จุดยืนทางยุทธศาสตร์

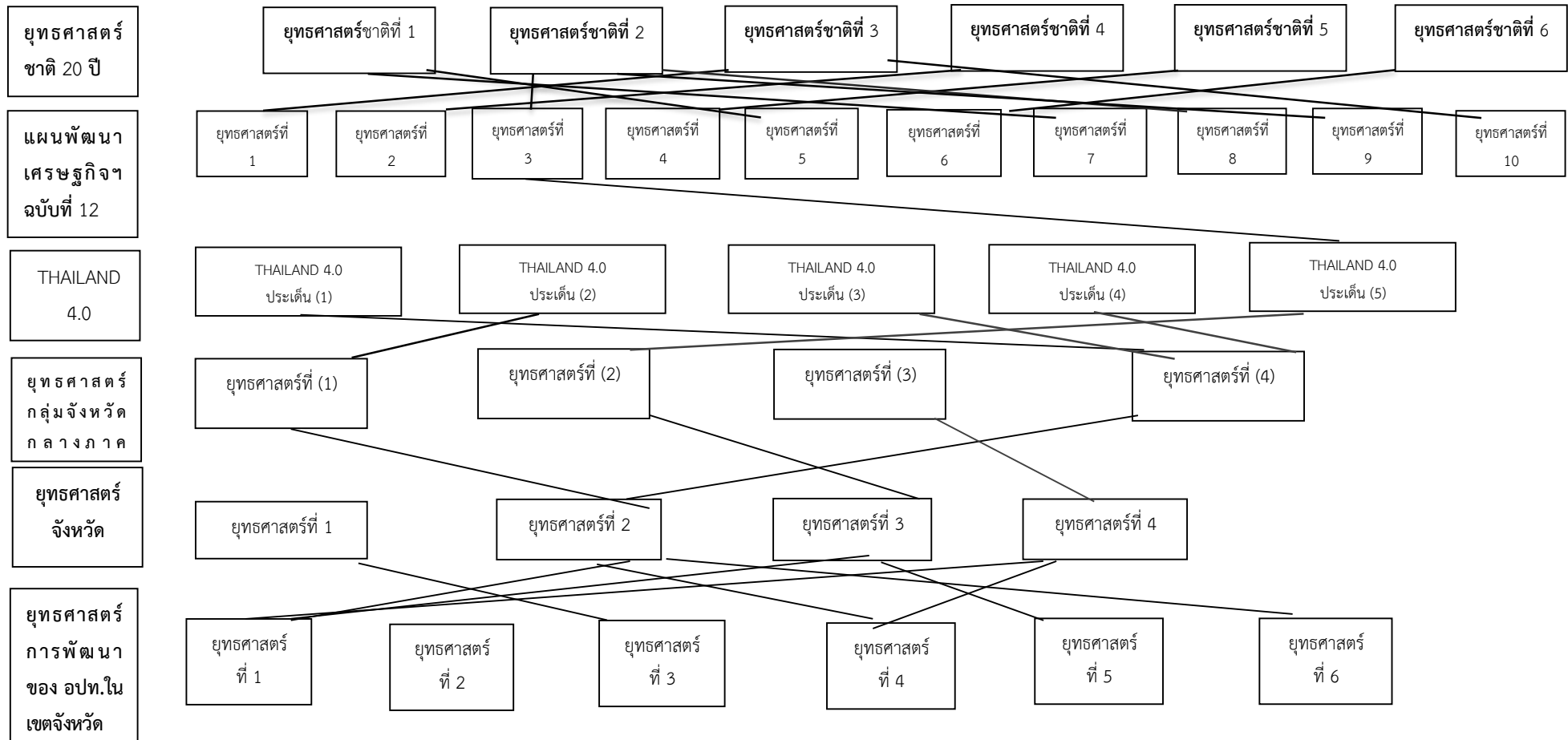
- 1) การพัฒนาชุมชนให้น่าอยู่มีความเข้มแข็ง โดยได้รับบริการสาธารณะด้านโครงสร้างพื้นฐานที่จำเป็น
- 2) การพัฒนาระบบการบริหารจัดการภาครัฐที่ดีและมีส่วนร่วมจากทุกภาคส่วน
- 3) ส่งเสริมและพัฒนาแหล่งน้ำเพื่อการเกษตร และอุปโภค บริโภค
- 4) ส่งเสริมและพัฒนาศักยภาพคนและความเข้มแข็งของชุมชนในการพึ่งตนเอง
- 5) ส่งเสริมให้มีการดำเนินการของศูนย์เรียนรู้ เพื่อการพัฒนา ตามแนวพระราชดำริ รมณรงค์ส่งเสริมความรู้ ด้านสุขภาพ อนามัย แก่ประชาชน

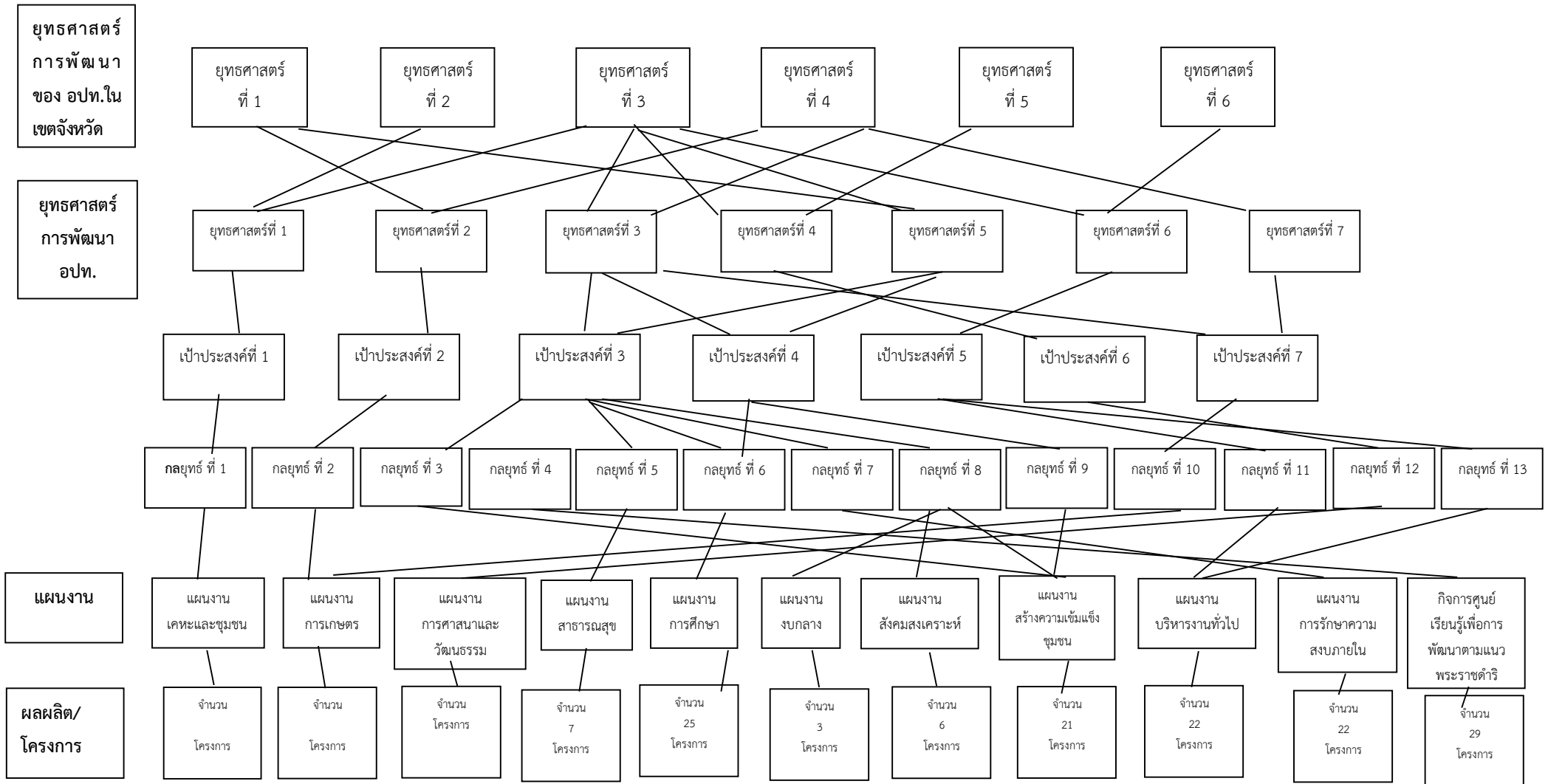
## 2.8 ความเชื่อมโยงของยุทธศาสตร์ในภาพรวม

การจัดทำแผนพัฒนาท้องถิ่นของเทศบาลมีความเชื่อมโยงของยุทธศาสตร์ในภาพรวม ดังนี้

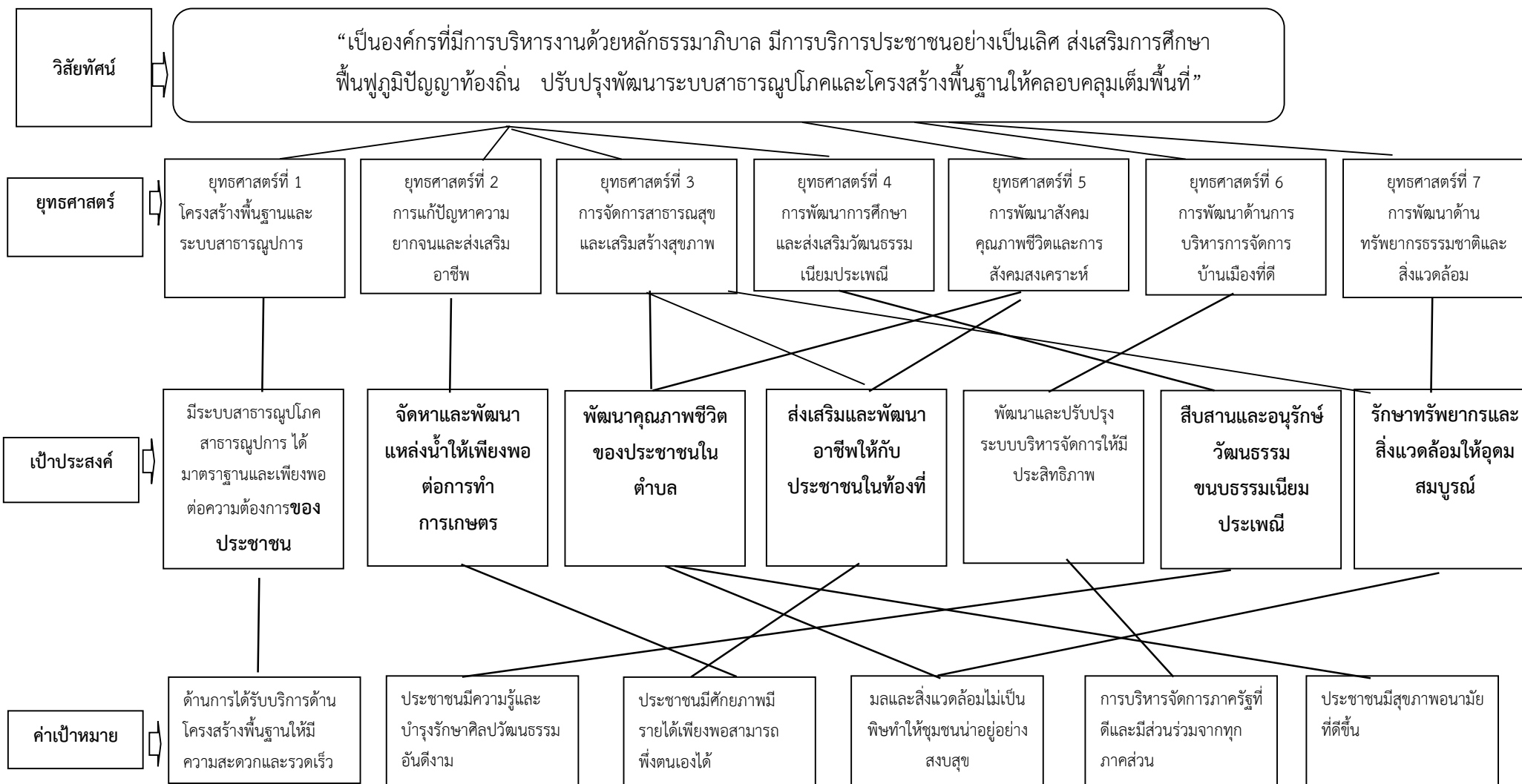


### 3.3 ความเชื่อมโยงยุทธศาสตร์การพัฒนาจังหวัดกับยุทธศาสตร์การพัฒนาขององค์กรปกครองส่วนท้องถิ่น

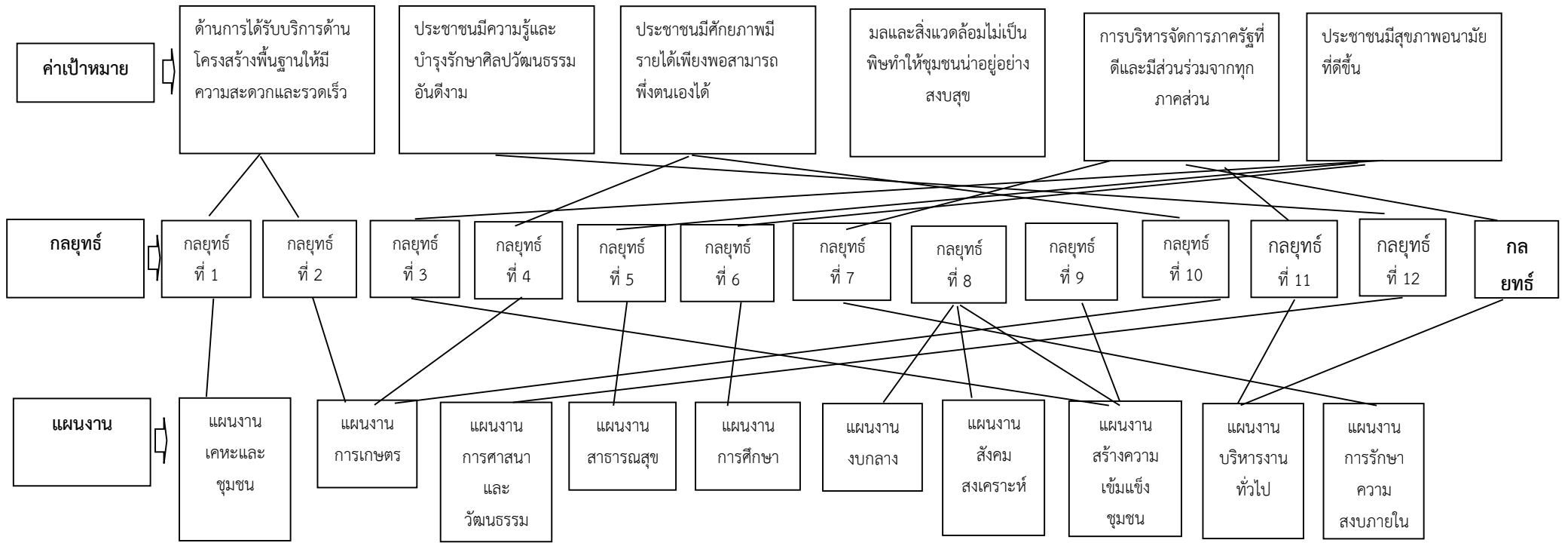




### 3.4 แผนผังยุทธศาสตร์ (strategic map)







### ๓.การวิเคราะห์เพื่อพัฒนาท้องถิ่น

#### 3. การวิเคราะห์เพื่อพัฒนาท้องถิ่น

3.1 การวิเคราะห์กรอบการจัดทำยุทธศาสตร์ขององค์ประกอบส่วนท้องถิ่น (ใช้การวิเคราะห์ SWOT Analysis/Demand (Demand Analysis)/Global Demand และ Trend ปัจจัยและสถานการณ์การเปลี่ยนแปลงที่มีผลต่อการพัฒนา อย่างน้อยต้องประกอบด้วยวิเคราะห์ศักยภาพด้านเศรษฐกิจ, ด้านสังคม, ด้านทรัพยากรธรรมชาติและสิ่งแวดล้อม) ซึ่งมีรายละเอียดดังนี้

##### 1) จุดแข็ง (S : Strength)

- มีพื้นที่อยู่ในโครงการห้วยของคตอันเนื่องมาจากพระราชดำริ
- มีโรงพยาบาลขนาด 30 เตียง และโรงพยาบาลส่งเสริมตำบลบ้านหนองผักแว่น จำนวน 1 แห่ง
- มีทรัพยากรธรรมชาติที่อุดมสมบูรณ์ เหมาะแก่การพัฒนาอาชีพ
- มีแหล่งน้ำธรรมชาติและแหล่งน้ำที่สร้างขึ้น เหมาะแก่การประกอบอาชีพเกษตรกรรม
- มีเส้นทางสัญจรเป็นไปด้วยความสะดวกเนื่องจากมีถนนทางหลวงแผ่นดินหมายเลข 3480 สายปรักประดู่ – ท่าลำไย
- มีรถโดยสารประจำทางสายม่วงเตา – กาญจนบุรี และรถตู้สายองค์พระ – กรุงเทพฯ
- ประชากรส่วนใหญ่มีอาชีพเกษตรกรรม ผลผลิตทางการเกษตรที่สำคัญ ได้แก่ พืชไร่ อ้อยและมัน เลี้ยงสัตว์ ฯลฯ
- โรงเรียนมัธยม 1 แห่ง โรงเรียนประถมศึกษา 4 แห่ง ศูนย์การศึกษานอกโรงเรียน 1 แห่ง ศูนย์พัฒนาเด็กเล็ก 3 แห่ง
- มีการประสานความร่วมมือระหว่างเทศบาลกับส่วนราชการในพื้นที่
- มีความสงบไม่ค่อยจะมีปัญหา ด้านความปลอดภัยและด้านมลพิษ
- ประชากรได้รับการจัดตั้งที่อยู่อาศัย และแปลงที่ดินทำกินให้แก่ราษฎร

##### 2) จุดอ่อน (W : Weakness)

- ◎ ประชาชนส่วนใหญ่ประกอบอาชีพทางการเกษตร ซึ่งราคาผลผลิตตกผันตลอด การจะเปลี่ยนแปลงไปประกอบอาชีพอื่นที่มีรายได้ที่แน่นอนกระทำได้ยาก
- ◎ พื้นที่ตำบลสมเด็จพระเจริญมุกประสบภัยจากธรรมชาติ ทำให้ประชาชนได้รับความเดือดร้อนและสิ่งสาธารณูปการของรัฐได้รับความเสียหาย ต้องมีการปรับปรุงซ่อมแซมเป็นประจำ
- ◎ การพัฒนาและการแก้ไขปัญหาของประชาชน บางแผนงาน/โครงการที่เกินศักยภาพของท้องถิ่นต้องขอรับการสนับสนุนจากหน่วยงานที่เกี่ยวข้อง การอนุญาต/อนุมัติมีความล่าช้า
- ◎ เส้นทางคมนาคมภายในหมู่บ้านและเส้นทางคมนาคมที่เชื่อมต่อระหว่างหมู่บ้านบางส่วนเป็นถนนดินและถนนลูกรังบดอัดแน่น ทำให้การสัญจรไป – มา ค่อนข้างลำบาก
- ◎ การให้บริการสาธารณสุขโรคขั้นพื้นฐานยังไม่เพียงพอ ต่อความต้องการของประชาชน
- ◎ พื้นที่บางส่วนเป็นพื้นที่ลุ่มในฤดูฝนจะถูกน้ำท่วมขัง ทำให้พืชผลทางการเกษตรเสียหายและบางส่วนอยู่ในที่สูงไม่มีแหล่งกักเก็บน้ำไว้เพื่อการเกษตร
- ◎ คนในวัยทำงาน คนหนุ่มสาวอพยพไปหางานทำในเมือง

© ราษฎรยากจน ส่วนใหญ่ประชาชนประกอบอาชีพทางการเกษตรเพียงอย่างเดียวทำให้ขาดรายได้

© ประชาชนไม่สามารถรวมกลุ่มกันเพื่อดำเนินการด้านเศรษฐกิจของชุมชนในรูปของกลุ่มอาชีพอย่างเข้มแข็ง

© เทศบาลเป็นชุมชนที่อยู่ห่างไกลตัวเมือง ข้าวของราคาแพง เพราะต้องนำมาจากแหล่งอื่นหรือในเมืองใหญ่ จึงมีการบวกราคาค่าขนส่งเข้าไปอีก เช่น น้ำมัน เสื้อผ้า นุ่งห่ม ฯลฯ

© ขาดสถานศึกษาระดับฝึกออาชีพ ขาดแหล่งงานรองรับแรงงานว่างงานนอกฤดูกาล

© ไม่มีสถานประกอบกิจการขนาดใหญ่ ไม่มีโรงงานในพื้นที่

© เทศบาลตำบลสมเด็จเจริญ ขาดบุคลากรที่มีความชำนาญเฉพาะด้าน เช่น ด้านการป้องกันและบรรเทาสาธารณภัย ฯลฯ ประกอบกับเครื่องมือไม่เพียงพอ เนื่องจากงบประมาณจำกัด

© ไม่มีตลาดสดที่ดำเนินการโดยเทศบาล

© แหล่งเงินทุนต่างๆ เช่น ธนาคารพาณิชย์ มีน้อยประชาชนไม่ได้รับความสะดวกในการติดต่อ

### 3) โอกาส (O : Opportunity)

- คณะกรรมการกระจายอำนาจได้กระจายอำนาจโดยกำหนดอำนาจหน้าที่ให้องค์กรปกครองท้องถิ่นบริหารจัดการ เพื่อพัฒนาท้องถิ่นของตนเองโดยอิสระ และมุ่งประโยชน์ให้ประชาชนในท้องถิ่นได้รับผลประโยชน์มากที่สุด โดยให้มีการประสานแผนในเชิงบูรณาการ

- นโยบายของรัฐบาล สนับสนุนท้องถิ่นมากขึ้นในหลายๆด้าน เช่น การสนับสนุนงบประมาณในรูปแบบของเงินอุดหนุนเฉพาะกิจและเงินอุดหนุนทั่วไป

- ประชาชนรับข้อมูลข่าวสารมากขึ้น

- กระแสโลกาภิวัตน์ และความก้าวหน้าของเทคโนโลยี

### 4) ข้อจำกัด (T : Threat)

● ปัจจุบันเทศบาลตำบลสมเด็จเจริญ เป็นเทศบาลขนาดกลาง มีงบประมาณจำกัดเมื่อเทียบกับภารกิจหน้าที่ต่างๆ ตามกฎหมายที่กำหนดให้เป็นอำนาจหน้าที่ของเทศบาลตามกฎหมายอื่น ตามภารกิจถ่ายโอนฯ ตามนโยบายท้องถิ่น นโยบายจังหวัดและนโยบายรัฐบาล

● งบประมาณที่ได้รับจากส่วนกลาง ไม่เพียงพอในการบริหารงาน

● กฎหมายและระเบียบต่างๆ ในการปฏิบัติงานทำให้ขาดความคล่องตัวในการบริหารงาน

● การถ่ายโอนภารกิจต่างๆ ไม่เป็นไปในแนวทางเดียวกัน ทำให้การปฏิบัติงานเกิดความล่าช้าไม่เป็นไปตามวัตถุประสงค์ที่วางไว้

● การพัฒนาบางด้านต้องเป็นไปตามกฎหมาย จึงไม่สามารถดำเนินการแก้ปัญหาได้ ต้องอาศัยความเสียสละของชุมชนเท่านั้น ซึ่งบางครั้งก็ทำได้ยากมาก

### 6) การสรุปสถานการณ์พัฒนา (การวิเคราะห์จุดแข็ง จุดอ่อน โอกาส และอุปสรรค)

เทศบาลตำบลสมเด็จเจริญ ได้ดำเนินการวิเคราะห์สถานการณ์และศักยภาพ เพื่อชี้ให้เห็นถึงศักยภาพ ปัญหาและความต้องการของประชาชน โดยเทศบาลได้ดำเนินการวิเคราะห์ข้อมูล ดังต่อไปนี้

(1) การวิเคราะห์ข้อมูลเพื่อการจัดทำแผนพัฒนา

➤ ด้านโครงสร้างพื้นฐาน สามารถจำแนกได้ดังนี้

1) เส้นทางคมนาคมในพื้นที่เทศบาลส่วนใหญ่เป็นถนนลูกรังบดอัดแน่นร้อยละ 70 เป้าหมายคือต้องการก่อสร้างถนนคอนกรีตเสริมเหล็กหรือก่อสร้างถนนลาดยางให้ได้มากกว่านี้ โดยผู้บริหารมีนโยบายที่จะดำเนินการก่อสร้างถนน

คอนกรีตเสริมเหล็กทุกสาย ปัญหาคือ เทศบาลไม่สามารถดำเนินการได้เนื่องจาก มีงบประมาณไม่เพียงพอประกอบกับ ถนนอยู่ในความรับผิดชอบของกรมชลประทาน การแก้ปัญหาคือ เทศบาลตำบลสมเด็จพระเจษฎาฯดำเนินการประสานขอรับการสนับสนุนงบประมาณจากหน่วยงานอื่น และขออนุญาตใช้พื้นที่จากกรมชลประทาน พร้อมทั้งทำความเข้าใจกับประชาชนในพื้นที่ และวิธีการที่จะดำเนินการแก้ไข

2) การขยายเขตไฟฟ้า ปัจจุบันมีไฟฟ้าใช้ทุกครัวเรือน คิดเป็น 100 เปอร์เซ็นต์ ปัญหาที่พบคือประชาชนต้องการขยายเขตไฟฟ้าเพื่อการเกษตร และต้องการให้ติดตั้งไฟฟ้าส่องสว่างนั้นยังไม่เป็นที่สาธารณะ เทศบาลจึงไม่สามารถดำเนินการได้เช่นเดียวกับถนน การแก้ปัญหาคือ ประสานความร่วมมือกันหลายๆ ฝ่าย เพื่อที่จะทำความเข้าใจกับประชาชนในพื้นที่ และวิธีการที่จะดำเนินการแก้ไข ดังนี้ เทศบาลก็ได้ตั้งงบประมาณในส่วนนี้ไว้แล้ว พร้อมทั้งประสานงานขอรับการสนับสนุนงบประมาณจากการไฟฟ้าและได้แจ้งประชาสัมพันธ์ให้ประชาชนได้รับทราบถึงเหตุผลเพื่อที่จะได้ช่วยกันแก้ไขปัญหาให้กับชุมชน

3) การประปา แบ่งการดูแลรับผิดชอบเป็น 2 ส่วน คือส่วนที่ 1 คณะกรรมการประปาหมู่บ้านเป็นดูแลรับผิดชอบประกอบด้วย หมู่ที่ 2 ,4 ,5,6,7 และเทศบาลเป็นผู้ดูแลรับผิดชอบเอง ประกอบด้วยหมู่ที่ 1,3 ภาพรวมการบริการระบบประปายังครอบคลุมทุกหลังคาเรือน คิดเป็น 90 เปอร์เซ็นต์ ปัญหาคือ แหล่งน้ำไม่เพียงพอในการอุปโภคและบริโภค ไม่มีแหล่งน้ำดิบในการผลิตประปา และประสบปัญหาหาระบบส่งน้ำ เช่นท่อรั่วบางจุด การแก้ปัญหาคือ การลงพื้นที่ดำเนินการแก้ไขตามจุดที่เกิดปัญหาในทันที และบรรเทาความเดือดร้อนของประชาชนด้วยการส่งน้ำ ทั้งนี้ เทศบาลก็ได้นำบรรจุในแผนพัฒนาสามปีเพื่อที่จะพิจารณาดำเนินการในปีต่อไป เมื่อมีงบประมาณและความจำเป็นก็สามารถดำเนินโครงการได้ต่อเนื่อง เพื่อตอบสนองต่อความต้องการของประชาชนต่อไป

#### (๒) การวิเคราะห์ข้อมูลด้านเศรษฐกิจ

จากการสำรวจข้อมูลพื้นฐานพบว่า ประชากรเทศบาลตำบลสมเด็จพระเจษฎาฯส่วนใหญ่ ทำการเกษตร ร้อยละ 70 เช่น พืชผัก อ้อย มันสำปะหลัง ตามลำดับรายได้ส่วนมากมาจากการทำการเกษตร ประชากรบางส่วนมีรายได้จากการรับจ้างทั้งในพื้นที่และนอกพื้นที่ ซึ่งภาวะเศรษฐกิจของเทศบาลจึงไม่เท่ากัน สาเหตุเป็นเพราะว่าราคาผลผลิตทางการเกษตรต่ำค่าครองชีพสูง มีเงินแต่ซื้อของได้น้อยลง และประสบภาวะฝนทิ้งช่วงนาน แหล่งน้ำไม่สามารถกักเก็บน้ำไว้ใช้ในการทำการเกษตร การแก้ปัญหาคือ เทศบาลก็ได้ลงพื้นที่เพื่อตรวจสอบและได้ดำเนินการสนับสนุนงบประมาณเพื่อดำเนินการขุดลอก หรือขุดสระ รวมทั้งได้ขอรับการสนับสนุนงบประมาณจากหน่วยงานอื่น และทำให้ประชากรมีรายได้เพิ่มขึ้น อีกทั้งเทศบาล ได้แก้ไขปัญหาดังกล่าวโดยจัดโครงการส่งเสริมอาชีพ เพื่อให้ชุมชนมีรายได้เสริมจากการประกอบอาชีพเกษตรกรรม อดหนุนกลุ่มอาชีพในชุมชน แต่การพัฒนาด้านนี้ยังไม่บรรลุวัตถุประสงค์เท่าที่ควร เนื่องจากกลุ่มอาชีพต่างๆ ยังขาดความรู้ด้านการบริหารจัดการและความรู้ด้านการตลาด

#### (๓) การวิเคราะห์ข้อมูลสังคม

##### ➤ ด้านแรงงาน

จากการสำรวจข้อมูลพื้นฐานพบว่า ประชากรที่มีอายุ 15 – 60 ปี อยู่ในกำลังแรงงาน ร้อยละ 95 โดยเฉพาะแรงงานด้านการเกษตร ประชากรอายุระหว่าง 25 – 50 ปี บางส่วน ไปรับจ้างทำงานนอกพื้นที่ ปัญหาที่พบคือ ประชากรต้องไปทำงานนอกพื้นที่ในเมืองที่มีโรงงานอุตสาหกรรม บริษัท ห้างร้านใหญ่ๆ เพราะในพื้นที่ไม่มีโรงงานอุตสาหกรรมที่มีการจ้างแรงงานเยอะ เพราะพื้นที่ส่วนมากเป็นที่อยู่อาศัย ปัญหานี้ยังไม่สามารถแก้ไขได้

##### ➤ ด้านสุขภาพและสาธารณสุข

จากการสำรวจข้อมูลพื้นฐานพบว่า ประชากรส่วนมากมีสุขภาพที่ดี มีการคัดกรองสุขภาพให้กับประชาชน กลุ่มเสี่ยง โรคที่มักเกิดแก่ประชากรในชุมชน เช่นกัน ได้แก่ โรคความดัน เบาหวาน โรคเอดส์ โรคไข้เลือดออก มือ-ปาก-เท้าในเด็ก มะเร็งปากมดลูก และโรคอื่นๆ อีกมาก มีสถิติเข้ารับการรักษาพยาบาล ปัญหาคือประชาชนบางราย

ไม่ยอมไปคัดกรองหรือตรวจสุขภาพประจำปี การแก้ไขปัญหา คือ เทศบาลและหน่วยงานสาธารณสุข โรงพยาบาล ได้จัดกิจกรรมร่วมมือกันรณรงค์ให้ชุมชนเห็นความสำคัญในเรื่องนี้ซึ่งก็ได้ผลในระดับหนึ่ง ประชาชนให้ความร่วมมือเป็นอย่างดี แต่ต้องเป็นการดำเนินการอย่างต่อเนื่องเป็นประจำทุกปี สำหรับเด็กแรกเกิด - 6 ปี ผู้ปกครองสามารถเลี้ยงดูตรงตามเกณฑ์มาตรฐาน จากการสำรวจข้อมูลพื้นฐาน บางครัวเรือนไม่ได้กินอาหารที่ถูกสุขลักษณะ การใช้ยาเพื่อบำบัดอาการเจ็บป่วยที่ไม่เหมาะสม การออกกำลังกายยังไม่สม่ำเสมอ และประชากรส่วนมากไม่ได้รับการตรวจสุขภาพ ปัญหาเหล่านี้เทศบาลพยายามอย่างยิ่งที่จะแก้ไข โดยร่วมมือกับโรงพยาบาล สาธารณสุข และอสม.จึงจัดกิจกรรมเพื่อแก้ไขปัญหา

#### ➤ ด้านการศึกษา

จากการสำรวจข้อมูลพื้นฐานพบว่า ประชากรอายุ 15 - 60 ปีเต็ม ร้อยละ 99 อ่านเขียนภาษาไทยและคิดเลขอย่างง่ายได้ เด็กอายุ 6-14 ปี ร้อยละ 100 ได้รับการศึกษาภาคบังคับ 9 ปีได้เรียนต่อชั้นมัธยมศึกษาปีที่ 4 หรือเทียบเท่า และที่ไม่ได้เรียนต่อมีงานทำ ร้อยละ 99 ด้านการศึกษาอยู่ในเกณฑ์ที่ดีปัญหาคือ ยังไม่สามารถที่จะแข่งขันกับเมืองใหญ่ๆ ได้ การแก้ปัญหาของเทศบาล ได้จัดกิจกรรมให้กับเด็กของศูนย์พัฒนาเด็กเล็ก การสนับสนุนอาหารเสริมนมอาหารกลางวัน ในกับทางโรงเรียนในเขตพื้นที่ และร่วมกันจัดกิจกรรมต่างๆ กับทางโรงเรียน

#### ➤ ด้านค่านิยมของคนในพื้นที่

จากการสำรวจข้อมูลพื้นฐานพบว่า ประชากรมีกิจกรรมทางศาสนา(พุทธ) ประชากรในเขตเทศบาลให้ความร่วมมือกันทำกิจกรรมสาธารณะต่างๆ ผู้สูงอายุ ผู้พิการได้รับการดูแล ปัญหาคือ ประชากรในครัวเรือนมีการดื่มสุราสูบบุหรี่ รวมทั้งที่เป็นครั้งคราว บางครัวเรือนขาดความอบอุ่น การแก้ปัญหาของเทศบาลคือ จัดกิจกรรมต่างๆ ในชุมชนพยายามที่จะให้ทุกส่วนทุกฝ่ายทุกคนมีส่วนร่วมและรณรงค์ให้เห็นถึงโทษของการดื่มสุรา ให้ชุมชนเห็นความสำคัญของครอบครัว เช่น การแข่งขันกีฬาชุมชน เป็นต้น

#### ➤ ด้านความปลอดภัยในชีวิตและทรัพย์สิน

จากการสำรวจข้อมูลพื้นฐานพบว่า ส่วนมากครัวเรือนมีการป้องกันอุบัติเหตุอย่างถูกวิธี มีความปลอดภัยในชีวิตและทรัพย์สิน ปัญหาคือไม่มีการติดตั้งกล้องวงจรปิดในจุดที่เป็นจุดเสี่ยงอุบัติเหตุอาชญากรรม วิธีการแก้ปัญหาของเทศบาลที่สามารถดำเนินการได้ตามอำนาจหน้าที่และงบประมาณที่มีอยู่อย่างจำกัดคือ ติดตั้งสัญญาณไฟกระพริบทางร่วมทางแยก รวมทั้งได้ตั้งจุดตรวจ จุดสกัด จุดบริการ ในช่วงเทศกาลที่มีวันหยุดหลายวันเพื่ออำนวยความสะดวกให้กับประชาชน แต่ปัญหาที่พบเป็นประจำคือการทะเลาะวิวาทของกลุ่มวัยรุ่นโดยเฉพาะในสถานที่จัดงานดนตรี งานมหรสพ เป็นปัญหาที่ชุมชนได้รับผลกระทบเป็นอย่างมาก การแก้ไขปัญหา คือการแจ้งเตือนให้ผู้ปกครองดูแลบุตรหลานของตน ประชาสัมพันธ์ให้ทราบถึงผลกระทบ ผลเสียหาย และโทษที่ได้รับจากการเกิดเหตุทะเลาะวิวาท การขอความร่วมมือไปยังผู้นำ การขอคำสั่งจาก ตำรวจ ผู้นำ อปพร. เพื่อระงับเหตุไม่ให้เกิดความรุนแรง แต่จะไม่ให้เกิดขึ้นเลยยังเป็นปัญหาที่ปัจจุบันไม่สามารถที่จะแก้ไขได้ ทั้งที่มีการร่วมมือกันหลายฝ่าย เป็นเรื่องที่ทางเทศบาลจะต้องหาวิธีที่จะแก้ไขปัญหาให้กับประชาชนต่อไปตามอำนาจหน้าที่ที่สามารถดำเนินการได้

#### ➤ ด้านยาเสพติด

ปัญหาเสพติดในชุมชนของเทศบาล จากการที่ทางสถานีตำรวจภูธรอำเภอหนองปรือ ได้แจ้งให้กับเทศบาลทราบนั้นพบว่าในเขตเทศบาลมีผู้ที่ติดยาเสพติดแต่เมื่อเทียบกับพื้นที่อื่นถือว่าน้อย และยังพบผู้ค้า เหตุผลก็เนื่องมาจากว่าได้รับความร่วมมือกับทางผู้นำ ประชาชน หน่วยงานของเทศบาลที่ช่วยสอดส่องดูแลอยู่เป็นประจำ การแก้ไขปัญหาของ

เทศบาลสามารถทำได้เฉพาะตามอำนาจหน้าที่เท่านั้น เช่น การณรงค์ การประชาสัมพันธ์ การแจ้งเบาะแส การฝึกอบรมให้ความรู้ ถ้านอกเหนือจากอำนาจหน้าที่ ก็เป็นเรื่องของอำเภอหรือตำรวจแล้วแต่กรณี ทั้งนี้ เทศบาลก็ได้ให้ความร่วมมือมาโดยตลอด

#### (4) การวิเคราะห์ข้อมูลด้านทรัพยากรธรรมชาติและสิ่งแวดล้อม

ในพื้นที่ของเทศบาลส่วนมากเป็นพื้นที่สาธารณะ พื้นที่ทำการเกษตร ร้านค้า สถานประกอบการตามลำดับ และหน่วยงานราชการ ทรัพยากรธรรมชาติในพื้นที่ ก็ได้แก่ ภูเขา ดิน น้ำ ต้นไม้ อากาศที่ไม่มีมลพิษ ปัญหาคือการลักลอบตัดต้นไม้ แหล่งน้ำในการทำเกษตรก็ต้องรอฤดูฝน มีแหล่งน้ำใช้ในการเกษตรไม่เพียงพอ ปัญหาคือยังไม่สามารถหาแหล่งน้ำสำหรับการเกษตรได้เพิ่มขึ้น ปัญหาด้านขยะ เมื่อขยะมากขึ้น เทศบาลจึงมีนโยบายเพื่อแก้ปัญหาให้กับประชาชนและเป็นไปตามความต้องการของประชาชน เช่น โครงการเพิ่มถังขยะประจำตำบล

#### (5) ด้านการเมือง – การบริหาร

การเลือกตั้งประชาชนให้ความร่วมมือด้านเป็นอย่างดีเช่น การเลือกตั้งสมาชิกสภาเทศบาล ในปี พ.ศ. 2557 ประชาชนมาใช้สิทธิเลือกตั้ง จำนวนผู้มาใช้สิทธิเลือกตั้งนายกเทศมนตรี 3,497 คน จากผู้มีสิทธิเลือกตั้งทั้งสิ้น 4,421 คน คิดเป็นร้อยละ 79.01% จำนวนผู้มาใช้สิทธิเลือกตั้งสมาชิกสภาเทศบาล 3,474 คน จากผู้มีสิทธิเลือกตั้งทั้งสิ้น 4,423 คน คิดเป็นร้อยละ 78.54% ปัญหาคือการแข่งขันทางการเมืองค่อนข้างสูง มีจุดที่น่าสังเกตคือ มีการย้ายเข้าย้ายออกช่วงที่จะมีการเลือกตั้ง ไม่ว่าจะเป็นการเลือกผู้ใหญ่บ้าน สมาชิกสภา นายกเทศมนตรี โดยเฉพาะ การคัดเลือกผู้ใหญ่บ้าน การแก้ไขปัญหาของเทศบาลคือ ขอความร่วมมือ ผู้นำ เจ้าหน้าที่ที่มีหน้าที่รับผิดชอบให้ระมัดระวัง สอดส่องพฤติกรรมและให้รายงานอำเภอทราบ การรณรงค์ ประชาสัมพันธ์ ให้ข้อมูลที่ถูกต้อง เกี่ยวกับข้อกฎหมายของการเลือกตั้งที่กระทำได้และทำไม่ได้ให้ประชาชนได้รับทราบ ปัญหาต่างๆ ที่เกิดขึ้นเทศบาลก็ได้พยายามแก้ไข โดยเรื่องจากการประชุมประชาคมท้องถิ่นทุกชุมชนในเขตเทศบาล ในการจัดทำแผนพัฒนาเทศบาล จากผลการประชุมทุกครั้งที่เทศบาลจัดขึ้น มีประชาชนสนใจเข้าร่วมประชุมรวมทั้งแสดงความคิดเห็นที่หลากหลาย ส่งผลให้เทศบาลดำเนินงานตามความต้องการของประชาชน และประชาชนได้รับประโยชน์ และมีส่วนร่วมในการพัฒนาเทศบาล นอกจากนี้เทศบาลได้จัดโครงการอบรมศึกษา ดูงาน ของคณะผู้บริหาร สมาชิกสภาเทศบาล พนักงานเทศบาล อสม. และกรรมการชุมชนโครงการอื่นๆ สำหรับประชาชนอีกหลายโครงการ เพื่อนำความรู้และประสบการณ์ที่ได้รับมาพัฒนาเทศบาลให้เจริญเท่าเทียมกับเทศบาลอื่นๆ และเทศบาลมีโครงการจัดซื้อเครื่องมือเครื่องใช้ในการปฏิบัติงานให้ทันสมัย และมีประสิทธิภาพ

### 3.2 การประเมินสถานการณ์สภาพแวดล้อมภายนอกที่เกี่ยวข้อง

ในการจัดทำแผนพัฒนาท้องถิ่นสี่ปีของเทศบาลนั้น ได้ทำการประเมินสถานการณ์สภาพแวดล้อมภายนอกที่เกี่ยวข้อง ซึ่งมีรายละเอียดดังนี้

ชื่อปัญหา	สภาพปัญหา	ความต้องการ	การคาดการณ์ แนวโน้มในอนาคต
1.ด้านโครงสร้างพื้นฐานและระบบสาธารณูปโภค 1.1ปัญหาการคมนาคม ถนน ไฟฟ้า ยังไม่ทั่วถึง	(1)พื้นที่ตำบลสมเด็จเจริญ ถนนยังไม่สะดวก บางพื้นที่ ชำรุดเสียหายและระบบไฟฟ้า ไม่ทั่วถึง	(1)ก่อสร้าง/ซ่อมแซม ถนนให้สะดวกและขยาย เขตไฟฟ้าให้ทั่วถึง	(1)การก่อสร้าง/ซ่อมแซมถนน และขยายไฟฟ้าเพิ่มขึ้น
2.ปัญหาด้านแหล่งน้ำ 2.1ปัญหาน้ำเพื่อการเกษตร เพียงพอ	(1)เกษตรกรในพื้นที่ตำบล ส่วนใหญ่ประกอบอาชีพ ปลูกผัก ไร่ข้าวโพด อ้อย มันสำปะหลัง ต้องอาศัยน้ำจากแหล่งน้ำ ธรรมชาติและแหล่งน้ำที่สร้าง ขึ้นซึ่งมีปริมาณไม่เพียงพอต่อ ความต้องการ	(1)ก่อสร้าง/ปรับปรุงแหล่ง น้ำ/เพิ่มขึ้นให้เพียงพอต่อ ความต้องการของ ประชาชน	(1)ก่อสร้างและปรับปรุง แหล่งน้ำเพิ่มขึ้น
2.2 ปัญหาคลองสายต่างๆตื้นเขิน	(1)พื้นที่ในเขต อบต.สมเด็จเจริญ ทั้ง7หมู่บ้านส่วนใหญ่ประกอบ อาชีพเกษตรกรรม ต้องอาศัย แหล่งน้ำธรรมชาติแต่ในปัจจุบัน คลองสายต่างๆได้ตื้นเขินลง ทำให้ไม่สามารถกักเก็บน้ำ และในช่วงฤดูฝนทำให้เกิดน้ำท่วม พืชผลทางการเกษตร เนื่องจากไม่ สามารถระบายน้ำได้ทัน	(1)ขุดลอกลำห้วยในเขต พื้นที่ ทต.	(1)ลำห้วยสายต่างๆในเขต พื้นที่ตำบลสมเด็จเจริญ ได้รับการขุดลอก
2.3ปัญหาระบบประปายังไม่ทั่วถึง	(1) ระบบประปายังไม่ทั่วถึง ประชาชนขาดน้ำอุปโภค บริโภค	(1)ขยายเขตประปาให้ ทั่วถึง	(1)ปัญหา ระบบประปาที่ ยังไม่ทั่วถึงได้รับการแก้ไข เพิ่มขึ้น

<p><b>3.ด้านสาธารณสุข</b></p> <p>3.1 ปัญหาการแพร่ระบาดของไข้เลือดออก</p>	<p>(1)ในพื้นที่ตำบลสมเด็จเจริญส่วนใหญ่ติดป่าและแหล่งน้ำธรรมชาติทำให้เป็นแหล่งเพาะพันธุ์ลูกน้ำยุงลาย</p>	<p>(1)ดำเนินการป้องกันเพื่อลดการระบาดของไข้เลือดออก</p>	<p>(1)ดำเนินการพ่นหมอกควันและณรงค์ให้ประชาชนในพื้นที่ดำเนินการป้องกันและควบคุมโรคซึ่งผลให้ปัญหาการแพร่ระบาดของโรคไข้เลือดออกลดลง</p>
<p>3.2 ปัญหาขาดความรู้ความเข้าใจในการป้องกันโรคติดต่อและไม่ติดต่อ</p>	<p>(1)ประชาชนในพื้นที่ยังขาดความรู้ความเข้าใจในการป้องกันและควบคุมโรคต่างๆ</p>	<p>(1)อบรมให้ความรู้ในการป้องกันและควบคุมโรคติดต่อและโรคไม่ติดต่อ</p>	<p>ประชาชนในพื้นที่จะได้รับความรู้ความเข้าใจในการป้องกันโรคต่างๆที่เกิดขึ้น</p>
<p>3.3 ปัญหามลพิษ</p>	<p>เนื่องจากประชาชนในตำบลสมเด็จเจริญมีอาชีพเผาถ่านทำให้เกิดปัญหามลพิษและกลิ่นรบกวน</p>	<p>ให้ทต.ดำเนินการตรวจสอบมลพิษที่เกิดจากกลิ่นรบกวนและการเผาถ่าน โดยออกข้อบัญญัติเรื่องการควบคุมมลพิษ</p>	<p>ปัญหามลพิษได้รับการแก้ไข</p>
<p>3.4 ปัญหาการจัดขยะ</p>	<p>(1)ยังไม่มีพื้นที่รองรับทั้งขยะของประชาชน (2)ประชาชนยังไม่มีวิธีการกำจัดขยะที่เหมาะสม</p>	<p>(1)ให้ทต.ดำเนินการก่อสร้างบ่อขยะ</p>	<p>(1)สามารถลดปริมาณขยะในตำบล</p>
<p>3.5 การอุปโภค-บริโภค</p>	<p>ประชาชนบางครัวเรือนอุปโภค-บริโภคน้ำที่ยังไม่สะอาดและมีสิ่งเจือ เช่นจากน้ำฝน น้ำที่ไม่ได้คุณภาพ มีตะกอน</p>	<p>(1)จัดหาแหล่งน้ำดื่มที่สะอาดและถูกสุขลักษณะ</p>	<p>ประชาชนบริโภคน้ำที่สะอาดถูกสุขลักษณะ</p>
<p><b>4.ปัญหาด้านการศึกษา ศาสนา และวัฒนธรรม</b></p> <p>4.1 ปัญหาด้านการศึกษา</p>	<p>1.เด็กและเยาวชนขาดเงินทุนและโอกาสในการศึกษาต่อ 2.เด็กและเยาวชนไม่สนใจเรียนต่อเรียนไม่จบและออกกลางคันเพิ่มขึ้น</p>	<p>(1)ส่งเสริมสนับสนุนทุนการศึกษา (2) จัดตั้งกลุ่มสภาเด็กและเยาวชนขึ้นเพื่อส่งเสริมกิจกรรมและแลกเปลี่ยนเรียนรู้ประสบการณ์</p>	<p>(1)จำนวนเด็กและเยาวชนเข้ารับการศึกษาคือเพิ่มขึ้น</p>
<p>4.2 ปัญหาขาดอุปกรณ์ สื่อสาร การเรียนการสอน</p>	<p>ครูขาดอุปกรณ์การเรียนการสอน สื่อการสอน และเทคนิคการสอน เนื่องจากครูไม่มีวิธีการสอนแบบใหม่ ใช้สื่อการเรียนการสอนแบบเดิม ซึ่งไม่กระตุ้นและดึงดูดความสนใจของนักเรียน อีกทั้งมีความเป็นวิชาการโดยเน้นเนื้อหาสาระมากจนเกินไปทำให้นักเรียนเกิดความเบื่อหน่าย</p>	<p>สนับสนุนงบประมาณในการจัดซื้ออุปกรณ์สื่อการเรียนการสอน</p>	<p>(1)สื่อการเรียนการสอนสามารถเอาชนะข้อจำกัดเรื่องความแตกต่างกันของประสบการณ์ดั้งเดิมของผู้เรียน (2)สื่อการเรียนการสอนทำให้เด็กมีนิมิตภาพเริ่มแรกอย่างถูกต้อง (3)ทำให้เด็กมีความสนใจและ</p>



			ต้องการเรียนในเรื่องต่าง ๆ มากขึ้น เช่นการอ่าน ความคิดริเริ่ม สร้างสรรค์ ทักษะคิด การแก้ปัญหา ฯลฯ
4.3 ปัญหาด้านศาสนาและวัฒนธรรม	(1)ความไม่ใส่ใจในการฟื้นฟูและอนุรักษ์วัฒนธรรมประเพณี	1)ให้ทต.สมเด็จพระเจริญ ดำเนินการรณรงค์ ฟื้นฟู ประเพณีวัฒนธรรมโดยให้ จัดโครงการ/กิจกรรม เพื่อสืบประเพณีวัฒนธรรม	1)ประชาชนให้ความร่วมมือในการฟื้นฟูและอนุรักษ์วัฒนธรรม ประเพณีมากขึ้น 2) ยกย่อง เชิดชูคนดีหรือปราชญ์ชาวบ้านในโอกาสต่างๆ เพื่อเป็นตัวอย่างแก่เยาวชนและประชาชน ศิลปะ วัฒนธรรม จารีต ประเพณีและภูมิปัญญาท้องถิ่นยังคงสืบไป
5.ปัญหาด้านสังคม 5.1 ปัญหาด้านสวัสดิการผู้ด้อยโอกาสในสังคม	1)ประชาชนบางส่วนในตำบลมีรายได้น้อย บางส่วนว่างงานและบางส่วนเป็นผู้ด้อยโอกาส	1)จัดสรรงบประมาณในการสงเคราะห์ 2)ส่งเสริมอาชีพและกิจกรรมให้กับผู้สูงอายุ	1)ประชาชนในตำบลจะได้รับช่วยเหลือด้านสวัสดิการเพิ่มขึ้นและประชาชนมีอาชีพจากการส่งเสริมอย่างทั่วถึง
5.2ปัญหายาเสพติดแพร่ระบาดในชุมชน	1)เนื่องจากตำบลสมเด็จพระเจริญเป็นตำบลที่เกิดขึ้นใหม่มีประชาชนอาศัยอยู่หลากหลายทำให้เกิดปัญหาเสพติดแพร่ 2)เกิดจากการอยากลองของวัยรุ่น และปัญหาความแตกแยกของครอบครัว 3)ปัญหาการว่างงาน	1)ส่งเสริมให้เด็กและเยาวชน ครู หมอ ร่วมกันสอดส่องและเฝ้าระวังติดที่เป็นพื้นที่เสี่ยงต่อการติดยาเสพติดและค้ายาเสพติด 2)พัฒนาชุมชนให้เข้มแข็ง 3)ส่งเสริมพัฒนาอาชีพในชุมชน	1)ครอบครัว/ชุมชนเข้มแข็งและมีจิตสำนึกในการพัฒนาหมู่บ้าน/ชุมชนของตนเอง 2)ประชาชนทุกคนมีความรู้ความเข้าใจถึงพิษภัยยาเสพติด
5.3 ปัญหาเด็กและเยาวชน	1)เด็กและเยาวชนพบปัญหาติดเกมส์ สิ่งลามก บุหรี่ เหล้าและท้องก่อนวัยอันสมควร	1)จัดกิจกรรม/โครงการเพื่อส่งเสริมความรู้	1)เด็กและเยาวชนมีอนาคตที่ดี

<p><b>6.ปัญหาด้านการเมืองการบริหาร</b></p> <p>6.1ปัญหาการบริการด้านการเผยแพร่ข้อมูลข่าวสารของอบต.ยังไม่ทั่วถึง</p>	<p>1) การบริการเผยแพร่ข้อมูลข่าวสารของอบต.ยังไม่ทั่วถึง เนื่องจากเสียงตามสายชำรุดบ่อยๆปัจจุบันประชาชนได้รับข้อมูลข่าวสารจากหนังสือราชการและบอร์ดประชาสัมพันธ์ข่าวสารประจำหมู่บ้าน</p> <p>2) คนในชุมชนขาดการมีส่วนร่วมในกิจกรรม</p>	<p>1)บริการเผยแพร่ข่าวสารในหลายๆและให้ดำเนินการปรับปรุงซ่อมแซมเสียงตาม</p>	<p>1)ประชาชนในเขตพื้นที่ทต.ได้รับข่าวสารอย่างทั่วถึงและหลายช่องทาง เช่น อินเทอร์เน็ต</p>
<p><b>7.ปัญหาด้านทรัพยากรธรรมชาติและสิ่งแวดล้อม</b></p> <p>7.1ปัญหาทรัพยากรธรรมชาติถูกทำลาย</p>	<p>1)พื้นที่ในเขตตำบลสมเด็จพระใจเจริญส่วนใหญ่เป็นป่าที่มีการบุกรุกทำลายให้เสื่อมโทรม</p> <p>2)ขาดงบประมาณในการพัฒนาแหล่งน้ำธรรมชาติและบริเวณโดยรอบ</p>	<p>1)ฟื้นฟูทรัพยากรและสิ่งแวดล้อมไม่ให้ถูกทำลาย</p> <p>(2)ตั้งกฎและกติกากาการใช้ประโยชน์จากป่าร่วมกัน</p> <p>(3)สนับสนุนงบประมาณในดูแลทรัพยากรธรรมชาติ</p>	<p>1)การบุกรุกทรัพยากรธรรมชาติ ลดน้อยลง</p>
<p><b>8.ปัญหาด้านการวางแผนการส่งเสริมการลงพาณิชย์กรรมและการท่องเที่ยว</b></p>	<p>1)ขาดการวางแผน ประชาชนไม่มีการวางแผนในการดำเนินงาน</p> <p>2)ไม่มีเงินลงทุน ขาดแหล่งเงินทุนในการทำกิจการและประกอบอาชีพ</p> <p>3)ประชาชนขาดสถานที่จำหน่ายสินค้า</p> <p>4)ผลผลิตทางการเกษตรราคาตกต่ำระยะทางในการขนส่งผลผลิตไกลจากแหล่งรับซื้อ</p> <p>5)การท่องเที่ยว ในเขตเทศบาลไม่มีแหล่งท่องเที่ยวและกิจกรรมการท่องเที่ยว</p>	<p>ส่งเสริมการลงวางแผน</p> <p>-ขอรับการสนับสนุนงบประมาณจากหน่วยงานอื่น</p> <p>-จัดหาสถานที่จำหน่ายสินค้า</p> <p>-หารือร่วมกันแก้ไขปัญหาระหว่างหน่วยงานของรัฐ เอกชนและผู้ประกอบการ</p> <p>-ขึ้นทะเบียนเกษตรกร</p> <p>-จัดทำแหล่งท่องเที่ยว</p>	<p>-ประชาชนสามารถวางแผนการดำเนินงานได้เอง</p> <p>-มีแหล่งเงินทุนในการทำกิจการและประกอบอาชีพ</p> <p>-มีสถานที่จำหน่ายสินค้า</p> <p>-ผลผลิตมีราคาสูงขึ้น</p> <p>-มีแหล่งท่องเที่ยวในเขตเทศบาลและส่งเสริมกิจกรรมการท่องเที่ยวเพิ่มมากขึ้น</p>

## ส่วนที่ 3

### การนำแผนพัฒนาท้องถิ่นไปสู่การปฏิบัติ

#### 1. ยุทธศาสตร์การพัฒนาและแผนงาน

ที่	ยุทธศาสตร์	ด้าน	แผนงาน	หน่วยงาน รับผิดชอบ หลัก	หน่วยงาน สนับสนุน
1	การพัฒนาโครงสร้างพื้นฐานและระบบสาธารณูปโภค	บริการชุมชน และสังคม	แผนงานเคหะและชุมชน	กองช่าง	ทต.สมเด็จพระเจริญ
2	การพัฒนาการแก้ปัญหาความยากจนและส่งเสริมอาชีพ	เศรษฐกิจ	แผนงานการเกษตร	กองช่าง สำนักปลัด	ทต.สมเด็จพระเจริญ
3	การพัฒนาการสาธารณสุขและเสริมสร้างสุขภาพ	บริการชุมชน และสังคม	แผนงานเคหะและชุมชน	กองช่าง	ทต.สมเด็จพระเจริญ
			แผนงานศาสนาวัฒนธรรมและนันทนาการ	สำนักปลัด	
			แผนงานสาธารณสุข	สำนักปลัด	
4	การพัฒนาการศึกษาและส่งเสริมวัฒนธรรมขนบธรรมเนียมประเพณี	บริการชุมชน และสังคม	แผนงานการศึกษา	สำนักปลัด	ทต.สมเด็จพระเจริญ
			แผนงานศาสนาวัฒนธรรมและนันทนาการ	สำนักปลัด	
5	การพัฒนาสังคม คุณภาพชีวิตและการสังคมสงเคราะห์	เศรษฐกิจ	แผนงานการเกษตร	สำนักปลัด	ทต.สมเด็จพระเจริญ
		การดำเนินงานอื่น	แผนงานงบกกลาง		
		บริการชุมชน และสังคม	แผนงานสังคมสงเคราะห์		
		บริการชุมชน และสังคม	แผนงานสร้างความเข้มแข็งของชุมชน		
6	การพัฒนาด้านการบริหารการจัดการบ้านเมืองที่ดี	บริหารงานทั่วไป	แผนบริหารงานทั่วไป	สำนักปลัด, กองคลัง	ทต.สมเด็จพระเจริญ
		บริการชุมชน และสังคม	แผนงานเคหะและชุมชน	กองช่าง	
		บริหารงานทั่วไป	แผนงานรักษาความสงบภายใน	สำนักปลัด	
7	การพัฒนาด้านทรัพยากรธรรมชาติและสิ่งแวดล้อม	เศรษฐกิจ	แผนงานการเกษตร	กองช่าง	ทต.สมเด็จพระเจริญ
		บริหารงานทั่วไป	แผนงานรักษาความสงบภายใน	สำนักปลัด, กองช่าง	
		บริการชุมชน และสังคม	แผนงานเคหะและชุมชน	กองช่าง	
		บริการชุมชน และสังคม	แผนงานศาสนาวัฒนธรรมและนันทนาการ	สำนักปลัด	